



# دليل الطالب المستجد

## برنامج الإنتاج الحيواني والداجني والسلمي

### كلية الزراعة



2023-2024

## جامعة المنصورة

بدأت الدراسة بكلية الطب عام 1962 كفرع لجامعة القاهرة ثم أنشأت جامعة شرق الدلتا بالقرار الجمهوري بالقانون رقم 49 لسنة 1972 وتم تعديل المسى إلى جامعة المنصورة عام 1973، وتعتبر الجامعة السادسة من حيث النشأة بين جامعات الجمهورية وللجامعة دور فعال في خدمة ورعاية الطلاب على مستوى محافظة الدقهلية وعلى مستوى الجمهورية .

- حيث تم إحتضان الجامعة لفعاليات أسبوع شباب الجامعات السابع عام 2005.
- ثم تشرفت جامعة المنصورة باستضافة أسبوع الشباب العربى الأولى حيث شاركت أكثر من 13 دولة عربية بعدد يصل إلى 45 جامعة عام 2006 .
- تم إحتضان فعاليات أسبوع شباب الجامعات التاسع عام 2008 .
- وتضم جامعة المنصورة عدد 66 من الوحدات ذات الطابع الخاص كما تضم عدد من المنشآت الحيوية التى تقدم خدمات جليله على مستوى الجامعة مثل :-

### 1- مجمع الخدمات الطلابية :-

يضم مستشفى للطلبة ومستشفى للعلاج بأجر ، صيدلية ، سنتر متكامل للمأكولات السريعه للطلبيه علاوة على بعض المكتبات كما يضم نادى إجتماعى ومكتبة ثقافية ومطبخاً حديثاً للعاملين وأعضاء هيئة التدريس بالجامعة.

### 2- مركز تقنية الاتصالات والمعلومات :-

تم إنشاء مركز تقنيه الاتصالات والمعلومات وقد كانت جامعة المنصورة أول جامعة مصرية الكترونيه وذلك من خلال نظم معلومات فعال ليكون جزءاً من النظام العالمى للمعلومات على شبكة الانترنت بحيث يقوم هذا النظام بتطوير وتوحيد وميكنة أداء الجامعة فى الشؤون الإدارية والتعليمية والبحثية وربط جميع كليات الجامعة داخل مطابع الحرم الجامعى بقاعدة بيانات عريضه تخدم السادة أعضاء هيئة التدريس والطلاب فى جميع المراحل التعليمية بالجامعة .

### 3- القرية الأولمبية :-

يعتبر حرم رياضى كبير تبلغ مساحته 15 فدان للنهوض بمستوى الرياضه فى جميع المجالات الرياضيه لخدمة طلاب الجامعة وأعضاء هيئة التدريس والراغبين من الخارج فى كافة الالعاب الرياضيه . وتضم القرية (الاستاد الرياضى - صالة الانشطة الرياضيه - مجمع الاسكواش - التنس الارضى - وحدة الرياضه البدنيه - حمام السباحة - الصاله المغطاه - الملاعب المتعدده الاغراض الملاعب الخضراء - المخيم الكشفى - معسكر جمصه الدائم).

### 4 - ويضم الحرم الطيى المستشفيات الجامعية والمراكز الطبيه المتخصصه .

ويقوم بالخدمة التعليميه للطلاب نخبة من أعضاء هيئة التدريس كما يساهم العاملون بالجامعة فى تقديم الخدمات الادارية والماليه والفنيه.



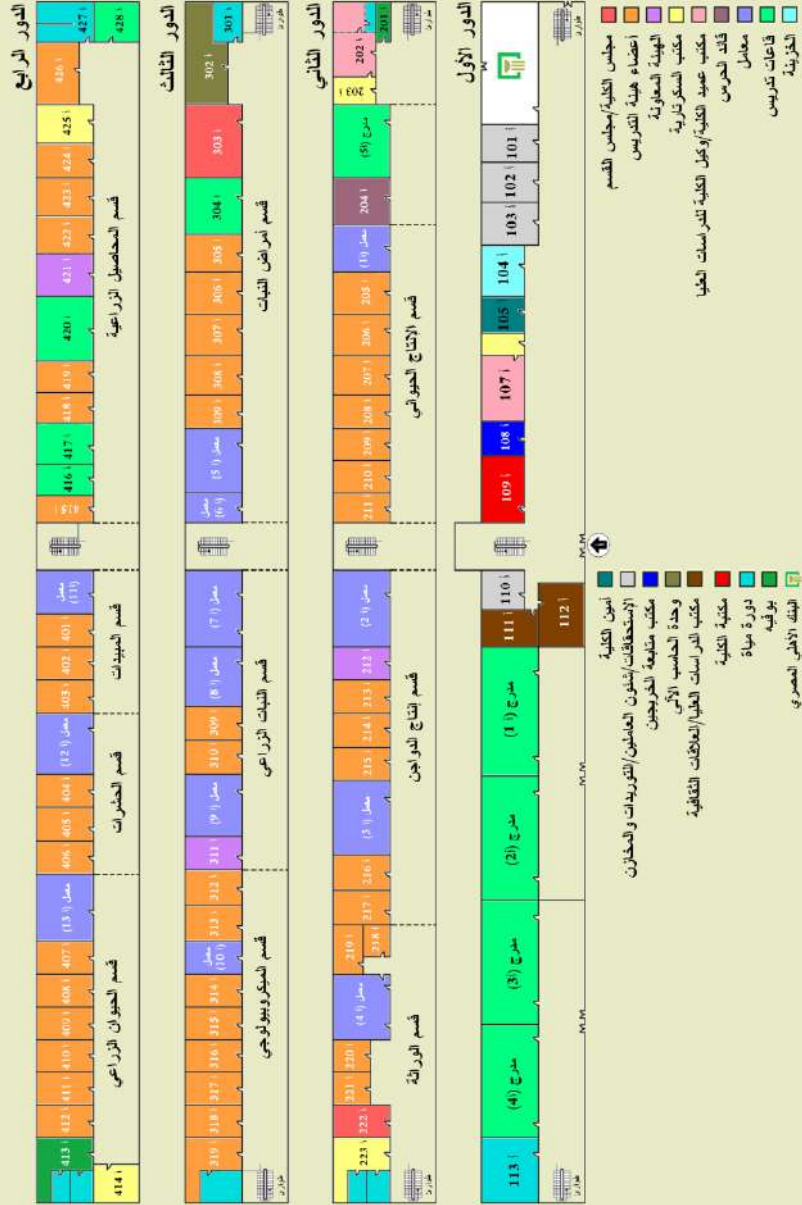
يمثل شعار الكلية رمزاً مترابطاً بين الإنتاج النباتي أساس الحياة  
وترس التصنيع والتطوير الزراعي .

ويتمثل في :

الوحدة القوية المترابطة لثلاث سنابل شامخة من القمح أقدم  
محصول زراعي عرف في مصر داخل وحدة زخرفية تمثل عجلة  
التقدم والتطوير ورمز التصنيع . يحيط بهذه الوحدة الزخرفية غصن  
الزيتون رمز السلام .

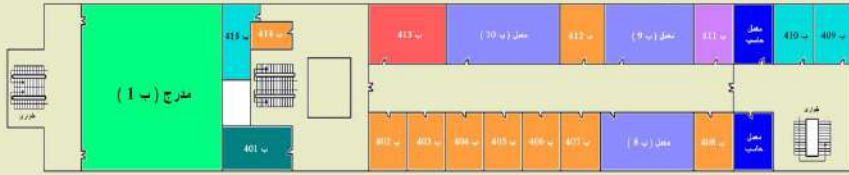


## مبنى الكلية الرئيسي ( أ )

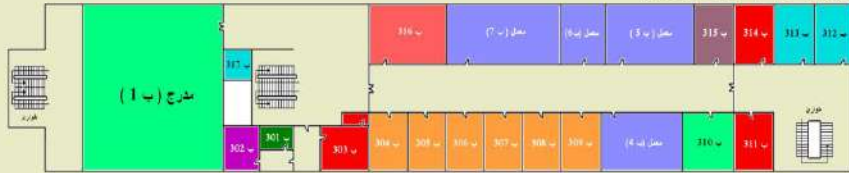


## مبنى الكلية ( ب )

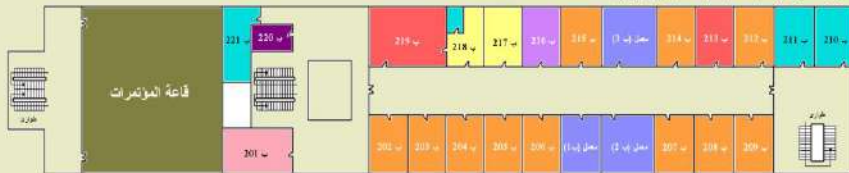
### الدور الرابع (قسم علوم الأراضي)



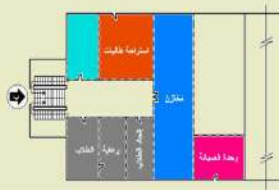
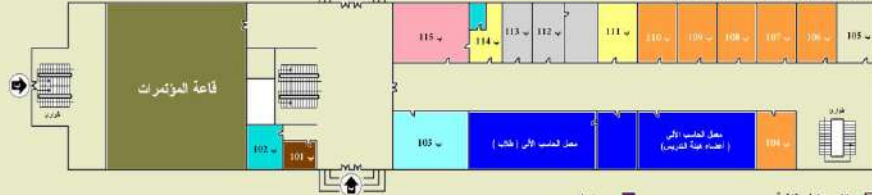
### الدور الثالث (قسم الكيمياء الزراعية)



### الدور الثاني (قسم الفاكهة/الخضر والزينة)

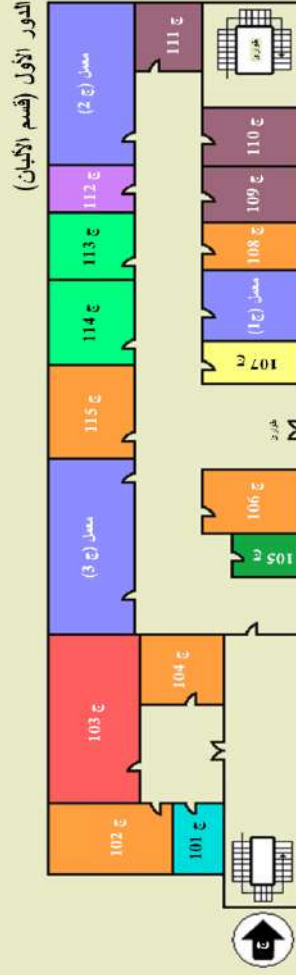
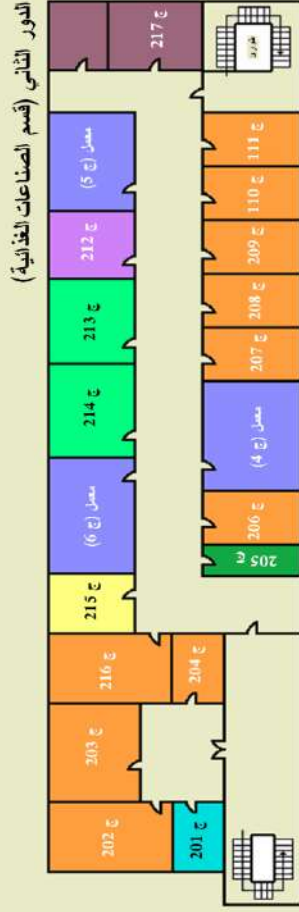


### الدور الأول (قسم الاقتصاد الزراعي)





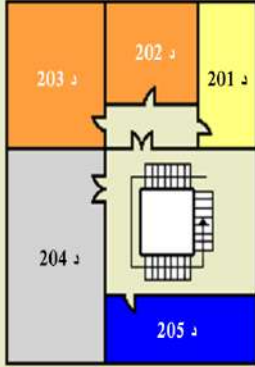
## المبنى (ج) علوم الأغذية



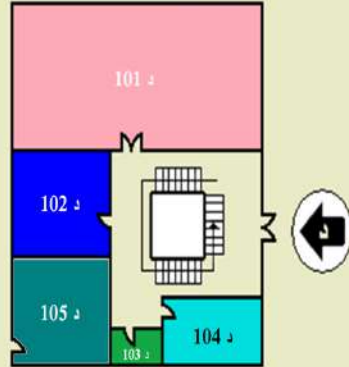
- مجلس القسم
- أعضاء هيئة التدريس
- الهيئة المعاونة
- مكتب السكرتارية
- مخاض
- قاعات تدريس
- للغات تدريس
- دورة مياه
- بوفيه

## المبنى ( د ) الإرشاد الزراعي

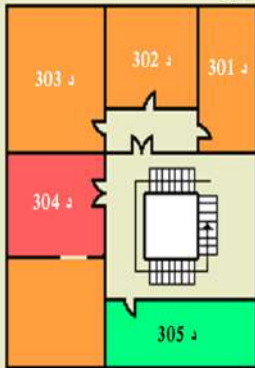
الدور الثاني



الدور الأول



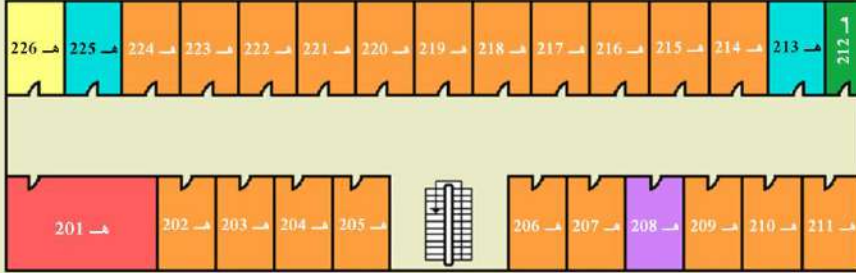
الدور الثالث



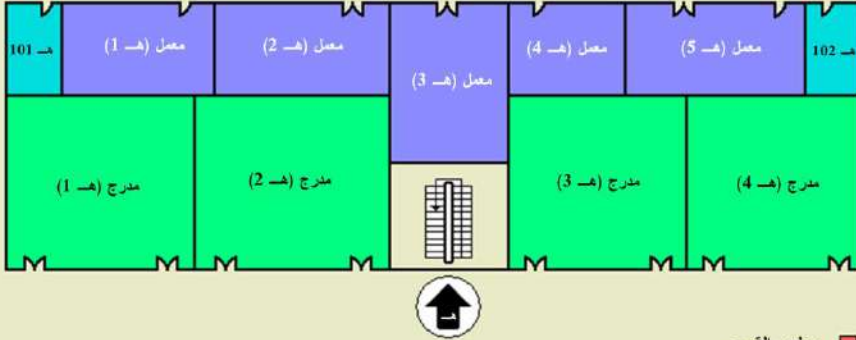
- مجلس القسم
- أعضاء هيئة التدريس
- مكتب السكرتارية
- قاعات تدريس
- قاعة المناقشات
- مجلة العلوم الزراعية
- وحدة ضمان الجودة والاعتماد
- مركز الاستشارات الزراعية
- دورة مياة
- بوفيه

## مبنى (هـ) قسم الهندسة الزراعية

الدور الثاني



الدور الأول



- مجلس القسم
- أعضاء هيئة التدريس
- الهيئة المعاونة
- مكتب السكرتارية
- دورة مياة
- بوفيه
- معامل
- قاعات تدريس



## المقدمة

تقع كليتك العريقة في محافظة الدقهلية وتمتد خدماتها إلى محافظة دمياط فقد أنشأت الكلية بالقرار الوزارى رقم 542 لسنة 1974 وبدأت الدراسة بها إعتباراً من العام الجامعى 1974/73 مكان المعهد العالى الزراعى بالمنصورة الذى بدأت الدراسة به إبتداء من العام الدراسى 1966/65.

وقد بدأت فكرة إنشاء جامعة المنصورة عام 1951 بجمع تبرعات الأهالى وفى عام 1962 تم إفتتاح كلية الطب كفرع لجامعة القاهرة وفى أكتوبر 1972 تم إصدار القرار الجمهورى رقم 49 فإنشاء جامعة شرق الدلتا بالمنصورة ثم عدلت التسمية إلى جامعة المنصورة بالقانون رقم 45 لسنة 1973 لتصبح سادس جامعات الجمهورية من حيث النشأة وتضم الجامعة حالياً 27 كلية. وتعتبر كلية الزراعة الرابعة من حيث النشأة مع بعض الكليات الأخرى وتنبوأ موقع جغرافياً مميّزاً داخل الحرم الجامعى وتتعدد الانشطة بها مثل:-

- 1- خدمة المجتمع والوحدات المتعدده ذات الطابع الخاص .
- 2- وإجراءها البحوث الزراعية ومشاريع التطوير والمشاريع البحثية المموله خارجية و التى تشتهر بها كلية الزراعة حيث إنها من أحد الكليات الرائدة من هذا المجال .
- 3- برامج الدراسات العليا مثل الماجستير والدكتوراه.
- 4- تحديث اللوائح وإتجاه الكلية للإعتراف العالمى بها عن طريق الاعتماد من المؤسسات القومية والعالمية .

# رؤية الكلية

الريادة والتميز في كافة المجالات الزراعية تعليميا وبحثيا ومجتمعيا على المستويين المحلى والإقليمي في ظل التنمية المستدامة لمؤسسات التعليم العالى.

## رسالة الكلية

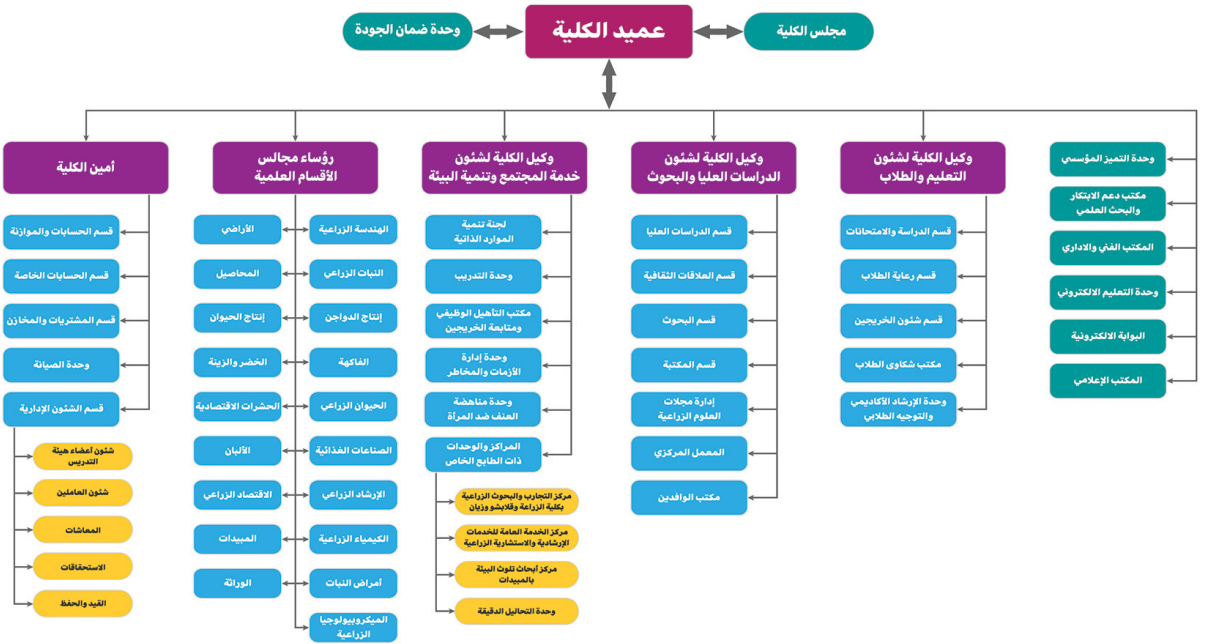
كلية الزراعة جامعة المنصورة مؤسسة تعليمية حكومية تلتزم بتقديم برامج دراسية لمرحلتى البكالوريوس والدراسات العليا لإعداد خريجين وباحثين منافسين على المستويين المحلى والإقليمي فى اطار دورها التنموى والخدمى للمجتمع

## الأهداف الاستراتيجية

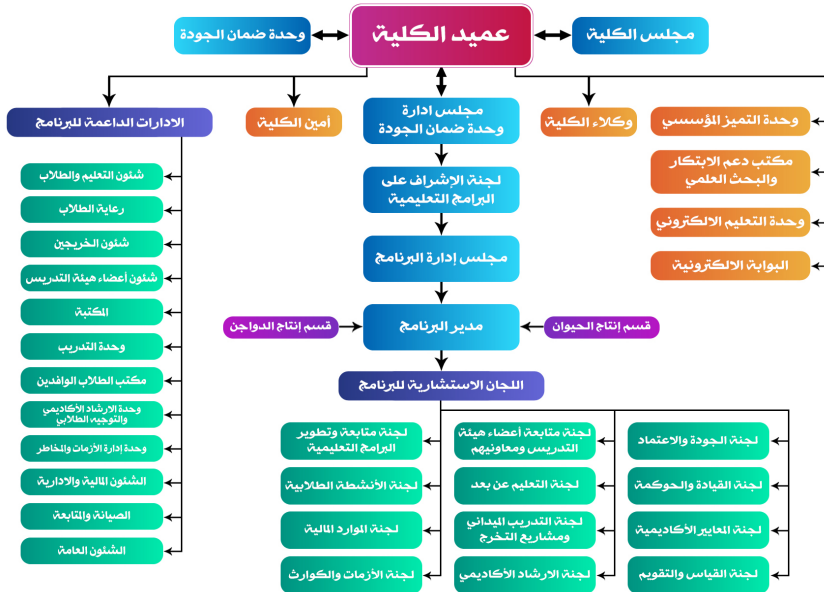
- الهدف الأول: تطوير القدرة المؤسسية للكلية.
- الهدف الثانى: تطوير وتعزيز التعليم والتعلم
- الهدف الثالث: تدعيم وتعزيز البحث العلمى والابتكار
- الهدف الرابع: التوسع فى المشاركة المجتمعية
- الهدف الخامس: تعزيز الوضع التنافسى للكلية محليا وإقليميا والتحول نحو مجتمع المعرفة
- الهدف السادس: التنمية المهنية المستدامة للموارد البشرية بالكلية
- الهدف السابع: تنمية الموارد الذاتية للكلية
- الهدف الثامن: دعم الطلاب والخريجين وتنمية مهاراتهم



## الهيكل التنظيمي لكلية الزراعة جامعة المنصورة



## الهيكل التنظيمي لبرنامج الإنتاج الحيواني والداجني والسمكي





**مواصفات خريج البرامج**  
 مجالات عمل خريج البرامج  
 مشروع الخريج

**البريد الأكاديمي**  
 مواقع منتديات الطلاب  
 التقاوي والمقريبات

**استراتيجيات التعليم والنظم**  
 هيكليات محركات البحث  
 التدريب المهني

**الهيكل التنظيمي**  
 الإدارة والجان الجامعة  
 أعضاء هيئة التدريس

**رؤية ورسالة البرنامج**  
**الأهداف**  
 أهداف البرنامج  
 وثيقة السمات المميزة

## برنامج الإنتاج الحيواني والداجني والسّمكي

**نبذة عن البرنامج**

يمثل الإنتاج الحيواني والداجني والسّمكي عنصر أساسي في الإنتاج الزراعي، حيث تسهّلك الثروة الحيوانية الموارد الطبيعية الزراعية في إنتاج البروتين الحيواني، وهي تعتبر إنتاج غير ملوّث من الأراضي الزراعية، وتتميز الإنتاج الحيواني والداجني والسّمكي دوراً هاماً في دعم الدخل الزراعي والتخفيف الموسمي لتلاؤم كما أنه يعدّ دعماً هاماً لتحقيق الأمن الغذائي من البروتين الحيواني، ومنها ما يتمّ إنتاجه واستهلاكه في منتجاتها التي تساهم في سوق العمل. فقد رأيت الكلية ضرورة إعادة هيكلة البرامج ومقرراتها لتواكب المستجدات على المستوى المحلي والإقليمي ولتلبية احتياجات سوق العمل في هذا الفرع الحيواني من العلوم الزراعية، لذلك تمّ تعديل الخطة في أثناء العديد من البرامج ومنها برنامج الإنتاج الحيواني والداجني والسّمكي، والذي يهدف إلى تأهيل الخريج طلب علم على إدارة مزارع إنتاج الدواجن والدواجن والأسماك وتسيير المرافق وحيدج الميكروبات المعطلة البيئية الإنتاجية مهتيا وحفظ وحفظ إدارة مجموعات فرق العمل المتخصصة في مجال إنتاج الحيوان والدواجن والأسماك.

**رؤية البرنامج**

الارتقاء والتطوير في علوم الإنتاج الحيواني والداجني والسّمكي وتطبيقها لإعداد كوادر زراعية متخصصة ومؤهلة لممارسة احتياجات سوق العمل ليصبح البرنامج من أفضل برامج الإنتاج الحيواني والداجني والسّمكي على مستوى كليات الزراعة.

**رسالة البرنامج**

يسعى برنامج الإنتاج الحيواني والداجني والسّمكي لإعداد كوادر متخصصة ومتعمقة من الخريجين والباحثين في مجالات التخصص مؤهّلين بالمعرفة العلمية والمهارات المعينة وعلمين بالتسويق التكنولوجية المعاصرة واستحداثها بمهارة عالية في إدارة مزارع الإنتاج الحيواني والداجني والسّمكي بما يلبي التطلعات المجتمعية محليا وعالميا.

**Program Mission**

The Animal, Poultry, and Fish Production program aims to prepare specialized and distinguished graduates and researchers in the specialized fields, equipped with scientific knowledge and professional skills, well-versed in contemporary technological means, and capable of efficiently utilizing them in the management of animal, poultry, and fish production farms, to meet local and regional societal aspirations.

**أهداف البرنامج**

- 1- تنمية الموارد الخفية للبرنامج بما يحقق أهدافه.
- 2- إعداد المتخصصين في مزارع إنتاج حيواني وداجني وسمكي لديه القدرة على الإشراف وإدارة وتوظيف الموارد المتاحة في مزارع الإنتاج الحيواني والداجني والسّمكي.
- 3- إعداد خريج له القدرة على مواكبة التطورات في تطبيقات التكنولوجيا الحديثة والبيوتية لمجال الإنتاج الحيواني والداجني والسّمكي بطرق مناسبة وتفاعلية محافظة على الموارد الطبيعية والبيئ والبيولوجي.
- 4- إعداد وتأهيل خريج واعيا بالمشاكل القانونية والأخلاقية والاجتماعية ذات الصلة بمجالات تخصصه.
- 5- تطوير مهارات الطلاب في رعاية القدرة على التحليل والتفسير والمناقشة والتعلم الذاتي المستمر برفع مستوى الدراسات والبحوث العلمية والتطبيقية بما يخدم البيئة والمجتمع.
- 6- إعداد خريج ذو كفاءة عالية مؤهّلا لمجالات سوق العمل وفاجر علمي المتخصص في مجالات الإنتاج الحيواني والداجني والسّمكي على المستويين المحلي والإقليمي.
- 7- تأهيل الطلاب للتحاق بالدراسات العليا والعمل في المجال البحثي لدعم التقدم العلمي في مجالات الإنتاج الحيواني والداجني والسّمكي على المستويين المحلي والإقليمي.

**Objectives**

1. Developing the program's self-resources to achieve its objectives.
2. Providing the community with an agricultural engineer specializing in animal, poultry, and Fish production, who possesses the ability to supervise, manage, and utilize the available resources in animal, poultry, and fish production farms.
3. Preparing a graduate with the ability to keep up with developments in modern and biological technology applications in the fields of animal, poultry, and fish production, using appropriate and economical methods while conserving natural resources and biodiversity.
4. Preparing and equipping a graduate who is conscious of legal, ethical, and social issues relevant to their specialization areas.
5. Developing the student's skills to empower them with the ability to analyze, interpret, discuss, engage in self-directed and continuous learning, provide scientific and technical expertise and consultation that serve the environment and society.
6. Producing highly competent individuals who are in line with the demands of the job market and capable of competing in the fields of animal, poultry, and fish production at both the local and regional levels.
7. Equipping the student to pursue postgraduate studies and engage in research work to support scientific progress in the fields of animal, poultry, and fish production at both the local and regional levels.

- ← برنامج الإنتاج الحيواني والداجني والسّمكي
- ← فيديو تعريف للبرنامج
- ← الموقع المركزي للبرنامج
- ← ألبه حجب الطلاب الوافدين
- ← دليل البرنامج
- ← دليل الطلاب
- ← استبيانات
- ← الأنشطة ومهاريات
- ← التواصل والاستفسارات

| البرامج التعليمية               |   | الأقسام العلمية                     |                              |                       |
|---------------------------------|---|-------------------------------------|------------------------------|-----------------------|
| برنامج التقنية الحيوية الزراعية | برنامج الهندسة الزراعية والنظم الحيوية        | قسم إنتاج الحيوان                   | قسم النباتات الزراعية        | قسم الهندسة الزراعية  |
| برنامج الإنتاج النباتي          | برنامج علوم وتكنولوجيا الأغذية                | قسم إنتاج الدواجن                   | قسم المحاصيل                 | قسم الأراضي           |
| برنامج فنية النبات              | برنامج الإنتاج الحيواني والداجني والسّمكي     | قسم التكرير الزراعية                | قسم الحشرات الاقتصادية       | قسم الحديقة           |
| برنامج الأراضي والمياه          | برنامج العلوم الاقتصادية والاجتماعية الزراعية | قسم الاقتصاد الزراعي                | قسم الميكروبيولوجيا الزراعية | قسم الحضر والريشة     |
|                                 |   | قسم الإرشاد الزراعي والمجتمع الريفي | قسم المصنّات                 | قسم الصناعات الغذائية |
|                                 |   |                                     | قسم المصنّات                 | قسم الألبان           |
|                                 |   |                                     | قسم الحيوان الزراعي          | قسم أمراض النبات      |
|                                 |   |                                     | قسم الوراثة                  |                       |

**خريطة الوصول**

**مواقع ذات صلة**

- ← وزارة التعليم العالي
- ← المجلس الأعلى للجامعات
- ← الهيئة القومية لضمان جودة التعليم
- ← أكاديمية البحث العلمي والتكنولوجيا
- ← هيئة تمويل العلوم والتكنولوجيا والابتكار
- ← قطاع الشؤون الثقافية والملتات
- ← بنك المعرفة المصري
- ← كليات الزراعة المصرية

**برقيات الاتصال**

مقر - المنصورة - 80 شارع الجمهورية - جامعة المنصورة - كلية الزراعة  
 الرقم البريدي: 35536  
 +20 10 2502554 (50)  
 ag@mansoura.edu.eg

برقيات التواصل:  
 400

## قبول الطلاب بالبرنامج

- وافق مجلس الكلية على قواعد إلتحاق طلاب المستوى الثانى ببرامج التخصص خلال الفصل الدراسى الثانى للعام الجامعى 2021/2020 على النحو التالى:
  1. رغبة الطالب.
  2. المعدل التراكمي GPA للطالب.
  3. لا يزيد عدد الطلاب المقبولين بأي برنامج عن 15% من العدد الكلي للطلاب المستجدين في المستوى الثانى الذين لهم حق الإلتحاق ببرامج التخصص.
  4. يتم فتح باب التحويل بين البرامج من اليوم التالى لإعلان نتيجة الإلتحاق ببرامج التخصص لمدة ثلاثة أيام فقط بشرط أن يكون الطالب قد حصل على معدل تراكمي "GPA" أعلى من الحد الأدنى للبرنامج الذى يرغب الإلتحاق به على ألا يتجاوز العدد عن 2% من العدد الكلي للطلاب الذين لهم حق الإلتحاق ببرامج التخصص.
  5. تعلن قواعد الإلتحاق والتحويلات ببرامج التخصص على موقع وصفحات الكلية على شبكة الإنترنت.

## إستراتيجيات التعليم والتعلم

تسعى كلية الزراعة إلى توفير الوسائل التي تضمن للطالب أن يكون قادراً على معالجة المعلومات والتفكير تفكيراً منطقياً مستقلاً فيصبح متمتعاً بقدرات التعلم الذاتي. فيتطلب ذلك تنمية مهارات التفكير المتعددة، وجوانب الشخصية كلها، حيث تركز عملية التعليم والتعلم على مجموعة من الاستراتيجيات الحديثة مثل: استراتيجيات التعليم التفاعلي والتعليم غير المباشر والتعلم الذاتي، بالإضافة الى تطور الاستراتيجية التقليدية المبنية على التعليم المباشر، من خلال استخدام العصف الذهني، والاعتماد على حل استراتيجي للمشكلات. يتم اختيار الإستراتيجية طبقاً لمحددات معينة مثل: نوعية الطلاب، المستوى، مخرجات التعلم المستهدفة، مدى توافر الأجهزة المساعدة، المحتوى العلمي. ويقترح أربع استراتيجيات للتعليم والتعلم كما يلي:

### 1- استراتيجيات التعليم التفاعلي

تعتمد هذه الاستراتيجية على أسلوب التفاعل بين الطالب والمحاضر والمادة العلمية، ويمكن تطبيق هذا المفهوم من خلال عدة وسائل منها: التعليم التعاوني والتعليم الإلكتروني والعصف الذهني.

#### أولاً: التعليم التعاوني

هي استراتيجية يعمل فيها الطلاب على شكل مجموعات صغيرة في تفاعل إيجابي متبادل يشعر فيه كل فرد أنه مسئول عن تعلمه وتعلم الآخرين بغية تحقيق أهداف مشتركة ويترواح عدد افراد مجموعة التعليم التعاوني ما بين طالبين الى ستة طلاب يتفاعلون في ما بينهم ويتعاونون في مساعدة بعضهم البعض لتحقيق التعلم من خلال تفاعل افراد مجموعة التعلم التعاوني. ويمكن إستخدامها في التطبيقات (التمارين)، وفي العملي، وفي التكاليفات، وخاصةً المقالات المختصرة ومقرر البحث والمقال.

#### ثانياً: التعليم الإلكتروني

وسيلة تدعم العملية التعليمية، وتحولها من طور التلقين إلى طور الإبداع والتفاعل وتنمية المهارات، وتهدف إلى إيجاد بيئة تفاعلية غنية بالتطبيقات تجمع كل الأشكال الإلكترونية للتعليم والتعلم، حيث تعتمد على تطبيقات الحاسبات الإلكترونية وشبكات الإتصال والوسائط المتعددة في نقل المهارات والمعارف، وتضم تطبيقات عبر الويب وغرف التدريس الافتراضية، حيث يتم تقديم محتوى دروس عبر الإنترنت والأشرطة السمعية والفيديو، ويمكن الطالب من الوصول إلى مصادر التعليم في أي وقت وأي مكان.

## يقسم التعليم الإلكتروني إلى:

- التعلم عن بعد: يستطيع الطالب الحصول على المواد التعليمية التي يريدّها عن بعد، هذا يعنى أن القائمين على تصميم المواقع التعليمية يحرصون على أن تتضمن هذه المواقع المواد التدريسية والتدريبية الممكنة، مع إمكانية تغييرها وتطويرها بما يواكب المتغيرات المحيطة بالمجال المعرفي.
- التعلم المفتوح: يستطيع الطالب دخول المواقع التعليمية أو التدريبية ذات الصلة بالمناهج التعليمية ويختار منها ما يتعلمه وقتما يشاء.
- التعلم الجماعي: يمكن لمجموعة من الطلاب استخدام المواد التعليمية المتاحة معا تحت إشراف عضو هيئة التدريس.

### ثالثاً: العصف الذهني

وهي طريقة حديثة لتطوير المحاضرة التقليدية، فهي تشجع على التفكير الإبداعي وتطلق الطاقات الكامنة عند المتعلمين في جو من الحرية والأمان، يسمح بظهور كل الآراء والأفكار، حيث يكون الطالب في قمة التفاعل في الموقف التعليمي، يقوم المحاضر بعرض المشكلة ويقوم الطلاب بعرض أفكارهم ومقترحاتهم المتعلقة بحل المشكلة، وبعد ذلك يقوم المدرس بتجميع هذه المقترحات ومناقشتها مع الطلاب ثم تحديد الأنسب منها، ويعتمد هذا الأسلوب على إطلاق حرية التفكير، وإرجاء التقييم والتركيز على توليد أكبر قدر من الأفكار وجواز البناء على أفكار الآخرين.

## 2- استراتيجيات التعلم الذاتي

تعتمد استراتيجيات التعلم الذاتي على قيام الطالب بتحصيل المعارف والمهارات معتمداً على قدراته الذاتية في التحصيل من مصادر التعليم المختلفة، بدفع ومتابعة من عضو هيئة التدريس، مما يحقق تنمية شخصية الطالب والقدرة على مواصلة التعليم بنفسه، مما يؤهله لمتابعة التقدم والتطور الذي يحدث في مجال تخصصه، ويمكن تطبيق هذا الأسلوب من خلال مادة البحث والمقال، والمقالات المختصرة، والتمارين والتطبيقات في العديد من مقررات البرامج التعليمية المختلفة.

## 3- استراتيجيات التعلم التجريبي

تستخدم استراتيجيات التعلم التجريبي في المقررات العملية (سواء كانت منفردة أو مكملة لمادة نظرية) في البرامج التعليمية المختلفة من خلال قيام الطلاب بعمل تجارب عملية لتطبيق المعارف المكتسبة في بعض المقررات الدراسية بما يؤدي الى ترسيخ المفاهيم لدى الطلاب بالإضافة إلى عمل زيارات ميدانية للمصانع والشركات والمؤسسات الخدمية والبيئات النباتية والجبليّة الطبيعية المختلفة، وأيضاً التدريب الميداني الذي يتم خلال الفترة الصيفية في عامين مختلفين من مرحلة البكالوريوس.

#### 4- استراتيجية التعليم غير المباشر

تستخدم استراتيجية التعليم غير المباشر من خلال قيام الطلاب بحل مجموعة من التمارين التطبيقية على المعارف التي يتم تدريسها بالمقررات الدراسية ويقوم عضو هيئة التدريس أو عضو الهيئة المعاونة بمتابعة الطلاب وتقديم المساعدة لهم في حل تلك المشكلات، مما يعزز قدرة الطلاب على حل المشكلات التي تواجههم في الحياة العملية.

#### 5- استراتيجية التعليم الهجين

وهذه الاستراتيجية مستحدثة في ظل مواجهة تداعيات انتشار جائحة كورونا وهي تعنى الجمع بين تنفيذ التعليم المباشر (وجها لوجه) والتعليم عن بعد



في ضوء القرارات الصادرة من مجلس الوزراء بشأن إجراءات تنظيم دولاب العمل داخل المنشآت والمؤسسات الحكومية ومنها الجامعات المصرية بما يساهم في خفض الكثافة وتحقيق مستوى جيد من التباعد الاجتماعي ولا يعيق حسن سير العمل وتقديم كافة الخدمات بالمستوى المرضي مع اتخاذ كافة الإجراءات الاحترازية للحفاظ على سلامة وصحة كافة الأفراد المترددين على الكلية من أعضاء هيئة تدريس ومعاونهم وموظفين وعمال وطلاب ومن واقع خطة الإجراءات الاحترازية والوقائية بالجامعات المصرية للعام الجامعي 2021/2020 والمعتمدة من المجلس الأعلى للجامعات بتاريخ 2020/9/19م وخطة الجامعة للتعایش مع تداعيات فيروس كورونا بقطاع التعليم 2020 والخطة التنفيذية لها والمعتمدتين من مجلس الجامعة بتاريخ 2020/5/19م ودليل إجراءات التعایش مع فيروس كورونا بجامعة المنصورة ، تم وضع هذه الخطة التفصيلية الشارحة لكافة الإجراءات المتبعة اعتباراً من تاريخه وحتى نهاية العام الجامعي 2021/2020

### الخطة التفصيلية لتحقيق الأهداف العامة والإجرائية

تم مراعاة ما ورد من أهداف عامة وإجرائية بخطة الجامعة والتي تستهدف إتباع كافة الإجراءات الاحترازية اللازمة بصورة دقيقة وحاسمة من خلال الإجراءات التالية:

- إجراءات تعزيز نظام التطهير والتعقيم والتعامل مع حالات الاشتباه في الإصابة:
- تم تركيب عدد 6 بوابات تعقيم من قبل الجامعة لاستخدامها في تعقيم المترددين على مباني الكلية الستة بالإضافة إلى الكواشف الحرارية.
- تم توفير كميات كافية من محلول الكلور لتعقيم الحوائط والأرضيات وكافة الأسطح الأخرى وكميات كافية من الكحول الإيثيلي 70% لتعقيم الأيدي مجموعة صابونات (صابون سائل لغسيل الأيدي بدورات المياه).
- كما تم وضع مجموعة إجراءات لتغطية كافة الاحتمالات المتوقعة خلال التعامل في إطار الروتين اليومي أو خلال فترة انعقاد الامتحانات كالتالي:

#### أولاً: خلال الروتين اليومي

- تم تركيب البوابات على المداخل الرئيسية للمباني الستة بالكلية في اتجاه إجباري للدخول منفصل عن بوابات الخروج مع إلزام جميع المترددين بالدخول من البوابة طبقاً للتعليمات الإرشادية للتعقيم المثبتة بجوار البوابة.
- تم تحديد علامات واضحة لأماكن وقوف الأفراد على مسافات تباعد 2م في مسار واضح ومحدد.
- تم لصق مجموعة من التعليمات والإرشادات الصحية داخل وخارج مباني الكلية لتوعية المترددين بالإجراءات الاحترازية الواجب اتباعها.
- تم وضع جدول زمني لتعقيم مباني الكلية ووحداتها المختلفة بحيث يتم تعقيم المبنى الواحد مرتين أسبوعياً بمحلول الكلور مع مسح أرضيات وتنظيف وتطهير دورات المياه بكل مبنى يومياً.

- متابعة التزام الأفراد المتواجدين بالكلية والمتترددين عليها بارتداء الكمامة بصورة صحيحة ومنع دخول الأفراد بدون كمامة وإنذار المخالفين كإجراء أولى يتبعه إجراءات تصاعديّة في حال تكرار المخالفة.
- تكليف رئيس كل قسم إداري بمتابعة عملية تطهير مكاتب الموظفين والإداريين باستخدام المطهرات المنصوص عليها.
- يتم قياس درجة حرارة المتترددين والعاملين ومنتسبي الكلية حال دخول أي فرد من بوابات المباني.
- تم توفير أربع غرف عزل متفرقة بالكلية لعزل أي حالة يشتبه في إصابتها بدلالة درجة حرارتها وتكليف العيادة الطبية بالتعامل مع الحالة طبقاً لبروتوكول وزارة الصحة وتعليمات الإدارة الطبية بالجامعة.
- تم التأكيد على ضرورة عدم استخدام المكيفات والاعتماد على التهوية الطبيعية ما أمكن.
- تم وضع علامات التباعد لمستخدمي المصعد بالمبنى الجديد مع التأكيد على أن لا يستخدم المصعد سوى شخص واحد فقط كل مرة (لصغر حجم المصعد).
- تم تسليم كافة الأفراد المنتسبين للكلية عدد 2 كمامة قماشية (تم توفيرها من قبل الجامعة) للاستخدام اليومي والالتزام بارتدائها داخل الكلية.
- تم تركيب صيانات وتوفير المناديل الورقية داخل دورات المياه.

### ثانياً : خلال أعمال الامتحانات

تم تحديد موعد إنعقاد الامتحانات النهائية لطلاب مرحلتي البكالوريوس والدراسات العليا على أن تبدأ امتحانات مرحلة البكالوريوس من يوم السبت الموافق 2021/2/27 وتنتهي يوم الأحد الموافق 2021/3/28 .

كما تم تشكيل لجنة إدارة الامتحانات مكونة من 25 فرد مختصين بإرشاد الطلاب إلى أماكن اللجان - قياس درجة الحرارة - تنظيم دخول الطلاب على بوابات التعقيم مع الحفاظ على مسافات التباعد 2م - تعقيم أيدي الطلاب بالكحول قبل دخول اللجان - تعقيم اللجان قبل وبعد إنعقاد الامتحانات يومياً - تعقيم دورات المياه قبل وبعد الاستخدام -تنظيم حركة الطلاب في إتجاه اللجان - تنظيم صرف الطلاب من اللجان - نقل الحالات المشتبه فيها إلى لجان العزل

تم وضع جدول امتحانات طلاب مرحلة البكالوريوس بحيث تم تحديد عدد 57 لجنة إمتحانية بإجمالى 1100 طالب وطالبة كحد أقصى لعدد الطلاب في الفترة الواحدة :

المبنى (أ): (39 لجنة) موزعة على النحو التالي:

| عدد الطلاب | اللجان | المكان                             | م. |
|------------|--------|------------------------------------|----|
| 50         | 21- 19 | مدرج (A1 / أ1)                     | 1  |
| 50         | 24- 22 | مدرج (A2 / أ2)                     | 2  |
| 50         | 27- 25 | مدرج (A3 / أ3)                     | 3  |
| 50         | 30- 28 | مدرج (A4 / أ4)                     | 4  |
| 40         | 32- 31 | طريقة الدور الأرضي أمام المدرجات   | 5  |
| 60         | 35- 33 | طريقة الدور الأرضي                 | 6  |
| 120        | 41- 36 | طريقة الدور الثاني                 | 7  |
| 20         | 42     | الدور الثاني مدرج الوراثة          | 8  |
| 20         | 43     | الدور الثاني مدرج الإنتاج الحيواني | 9  |
| 20         | 44     | الدور الثاني قاعة الإنتاج الحيواني | 10 |
| 120        | 50- 45 | طريقة الدور الثالث                 | 11 |
| 20         | 51     | الدور الثالث قاعة أمراض النبات     | 12 |
| 120        | 57- 52 | طريقة الدور الرابع                 | 13 |

المبنى (ب): (18 لجنة) موزعة على النحو التالي:

| عدد الطلاب | اللجان | المكان                  | م. |
|------------|--------|-------------------------|----|
| 160        | 8- 1   | مدرج (B1 / ب1)          | 1  |
| 40         | 10- 9  | صالة الدور الثالث       | 2  |
| 20         | 11     | صالة الدور الثاني       | 3  |
| 160        | 18- 12 | قاعة المؤتمرات الرئيسية | 4  |

## إيقاف القيد والأعذار المرضية:-

1. يقدم طلب الإعذار عن عدم إداء الإمتحان قبل بدء الإمتحان أو أثناءه أو خلال يومين على الأكثر من تاريخ إنتهائه ولا يلتفت إلى أى طلب يقدم بعد هذا التاريخ ويقدم الطلب بإسم عميد الكلية ويودع أما باليد بأرشييف الكلية أو يرسل إلى الكلية بالبريد المسجل المصحوب بعلم الوصول ولا يلتفت إلى أى طلب يقدم بغير هذين الطريقتين .
2. تقوم شئون الطلاب بالكلية فور وصول الطلب إليها بإخطار الطالب بالتقدم للإدارة الطبية بالجامعة كما تخطر في اليوم ذاته الإدارة الطبية بذلك .
3. إذا كان المرض اثناء الإمتحان يتم توقيع الكشف الطبى على الطالب وكتابة التقرير الطبى فوراً بمعرفة الطبيب المعين بلجنة الإمتحان على أن يعتمد ذلك من رئيس اللجنة الطبية .
4. لا يجوز تكرار الإعذار من عدم دخول الإمتحان فى الدور الواحد إلا لظروف طارئة .
5. لا يجوز تشكيل لجان إمتحان خاصة بالمرض إلا بمقر الكلية .
6. لا يجوز أن يزيد عدد الأعذار المرضية عن عدم دخول الإمتحان عن مرتين خلال سنوات الدراسة تضاف إليها مرة ثالثة بقرار مجلس شئون التعليم والطلاب بالتفويض عن مجلس الجامعة .

## حالات إيقاف القيد :-

1. التجنيد لتأدية الخدمة العسكرية أو الإستدعاء.
2. مرافقة الزوج أو الزوجة للعمل بالخارج .
3. المرض الطويل الذى يستلزم علاجاً لمدة عام دراسى أو أكثر .
4. حالات الوضع ورعاية الطفل وذلك بالنسبة للطالبات المتزوجات .
5. سجن الطالب تنفيذاً للعقوبة أو التحفظ عليه أو إعتقاله .
6. تاخير قبول الطلاب بكليات الجامعة وتأخر وصول الطلاب الوافدين من بلادهم لأسباب قهرية

## الرسوم الدراسية :-

الرسوم الدراسية على الطلاب المستجدين المصريين

مادة 169 (ق) – التعليم مجانى لأبناء الجمهورية :

ويؤدى جميع الطلاب رسماً مقابل الخدمات الطلابية المختلفة وتخصص حصيلة كل رسم منها للخدمة المؤدى عنها وتؤدى هذه الرسوم دفعه واحده قبل بدء الدراسة ولا يجوز إعفاء الطالب منها .

## الخدمات الطلابية

### 1 - بطاقة التأمين الصحي :-

لكل طالب الحق في الحصول على بطاقة التأمين الصحي من إدارة شؤون الطلاب بالكلية وبناءً على هذه البطاقة يمكن أن يعالج مجاناً بمستشفى الطلبة بالجامعة ومقرها مجمع الخدمات الطلابية أمام كلية التربية .

كيفية الحصول على بطاقة التأمين الصحي :

- (1) التقدم إلى إدارة شؤون الطلاب بالكلية وتسليم صورة شخصية للطالب .
- (2) تسديد إصال الخزينة بمبلغ جنية وأربعون قرشاً (تدفع مرة واحدة)
- (3) يتسلم الطالب البطاقة الصحية من موظف الفرقة المختص بإدارة شؤون الطلاب .

### 2 - التربية العسكرية :-

على جميع الطلاب المصريين الذكور والمقيدين بالكلية تأدية التربية العسكرية من خلال دورة تدريبية في أجازة نصف العام أو الاجازة الصيفية لمدة خمسة عشر يوماً .  
يراعى عدم منح الطالب البكالوريوس إلا بعد اجتياز الدورة التدريبية المقررة بنجاح وتؤدي مرة واحدة في اي فرقه دراسية .

### 3 - اشتراك السكة الحديد :-

وتؤدي مرة واحدة في أى فرقة دراسية.

- (1) إحضار أستمارة من هيئة السكة الحديد + عدد2 صورة شخصية للطالب .
- (2) تملأ استمارة بواسطة موظف الفرقة المختص بإدارة شؤون الطلاب .
- (3) تسدد الرسوم الدراسية شرط الحصول على هذا الاشتراك .

### 4 - تحفيز الطلاب :-

| شروط إستحقاق قيمة مكافأة التفوق للطلاب                    |   |
|---|---|
| المستوى الثالث  | المستوى الثاني  |
| الحاصلين على تقدير ممتاز المنقولين للمستوى الرابع         | الحاصلين على تقدير ممتاز المنقولين للمستوى الثالث         |
| يمنح كل منهم 120 جنية في السنة                            | يمنح كل منهم 120 جنية في السنة                            |
| الحاصلين على تقدير جيد جداً يمنح كل منهم 84 جنية في السنة | الحاصلين على تقدير جيد جداً يمنح كل منهم 84 جنية في السنة |

كما تقدم الكلية تشجيعاً للطلاب المتفوقين من خلال اعفائه من مصاريف الدراسة للسنة التالية والاعفاء من دفع اشتراك استخدام قاعات الحاسب لمدة عام ورحله ترفيهية بالأجازة الصيفية.

#### 5- الاجراءات المتبعة لمراجعة رصد درجات الطلاب بعد إعلان النتيجة :-

1. يقوم الطالب بتقديم إلتماسه إلى شئون الطلاب على نموذج طلب رصد الدرجات المعد من قبل إدارة الكلية لهذا الغرض باسم السيد الاستاذ الدكتور / عميد الكلية .
2. يتم عرض هذه الطلبات على أ.د/ عميد الكلية لإتخاذ ما يلزم من إجراءات .
3. يقوم السيد الأستاذ الدكتور / عميد الكلية (رئيس عام الإمتحانات) أو ما ينوب عنه (أ.د/ وكيل الكلية لشئون التعليم والطلاب) بإحالة هذه الطلبات إلى السادة رؤساء الكنترولات المختصة للمعاينه .
4. يقوم السادة رؤساء وأعضاء الكنترولات المختصة بالنظر في الطلبات المقدمة وفحص كراسات الإجابة والتأكد من صحة تصحيح جميع الاجزاء الواردة بها وصحة مدة الاجزاء الفرعية للإجابة على السؤال والمجموع الكلى لإجابة الاسئلة بجزئياتها ورصدها في المكان المختص للورقة (الغلاف) والتأكد من صحة توقيع السادة الاساتذة المصححين والتأكد من مطابقة وجمع درجات الشفوى والعملى .
5. يقوم أ.د/ رئيس الكنترول بملء طلبات مراجعه رصد الدرجات المقدمة إليه (بالجزء المخصص لنتيجة المراجعة) لبيان مطابقة النتيجة من عدمه ثم توقيع رئيس الكنترول على هذا الطلب .
6. يتم إفادة الطالب بنتيجة الإلتماس خلال أسبوعين من تقديم طلب الإلتماس وقبل 60 يوم .
7. في حالة وجود حالات :-
  - أ – مطابقة : يوقع أ.د/ رئيس الكنترول المختص بصحة النتيجة المعلنة كما هي مدونه بالكشوف المختصة مع الكشوف المعلنة للطلاب بقسم شئون الطلاب .
  - ب- غير مطابقة : يتم العرض على أ.د/ وكيل الكلية لشئون التعليم والطلاب ثم على أ.د/ عميد الكلية وبعد الموافقة يتم تصحيح النتيجة في الكشوف المعلنة وإخطار الطالب بنتيجة الالتماس .

## خدمات الكترونية:-

### موقع الكلية:

<https://agrfac.mans.edu.eg>

### موقع البرنامج:

<https://agrfac.mans.edu.eg/anm>

### الجدول الدراسية:

<https://agrfac.mans.edu.eg/students-graduates/stud-serv/tables>

### استبيان الطلاب:

<https://agrfac.mans.edu.eg/anm8>

### مكتب التأهيل الوظيفي ومتابعة الخريجين

<https://agrfac.mans.edu.eg/students-graduates/graduate/follow-up-graduates-office-ar>

## مكتبة الكلية:-

- تقع المكتبة العامه فى الدور الرابع من المبنى الإدارى (مبنى و) والذى تقدم للطلاب والباحثين وتمدهم بأحدث الكتب والدوريات المختلفه وذلك يأتى بالإعداد الجيد للكتب والدوريات حتى يسهل إستخدامها وملحق بالمكتبة معامل الحاسب الآلى فى المبنى الجديد ومزوده بإمكانية البحث بقواعد البيانات للطلاب.
- وتضم هذه المكتبة مكتبة الطالب بالإضافة إلى مكتبة الأبحاث التى تخدم طلاب الدراسات العليا وأعضاء هيئة التدريس وذلك إيماناً بأسلوب البحث والإطلاع .
- وتضم المكتبة الإستعارة الخارجية أو الداخلية للكتب تبعاً لعدد النسخ بالإعارة الخارجية للكتب والمراجع ذات النسخة الواحدة أو الدورية وتفتح المكتبة أبوابها من الساعة الثامنة والنصف صباحاً حتى الرابعة مساءً منذ بداية العام الجامعى وحتى إنتهائه ، كما أنه لا يجوز الإستعارة أو الإطلاع بدون البطاقة الجامعية .
- وعلى الطالب الذى يريد الإستعارة الخارجية أن يقدم البطاقة الدراسية ويمأل الإستمارة الموجودة بالمكتبة والخاصة بالضمان ويقدمها لأمين المكتبة ثم يستخرج بطاقة الإستعارة الخارجية .

## رعاية الشباب:-

- توجد بالكلية إدارة خاصة لرعاية الشباب يتلخص دورها فيما يلى:
  - (أ) الرعاية الطلابية وتتم عن طريق :
    - 1- دراسة ما يعترض الطلاب من مشكلات إجتماعية ونفسية ودراسية ومحاولة إيجاد الحلول المناسبة لها مع الطلاب الذين يواجهونها .
    - 2- محاولة حل ما يعترض الطلاب من مشكلات إقتصادية عن طريق صندوق التكافل الإجتماعى لطلاب الكلية .
  - (ب) الانشطة الطلابية وتتم عن طريق:-
    - 1- وضع خطة للأنشطة المختلفه من رياضية وإجتماعية وثقافية وفنية تتناسب مع ميول ورغبات الطلاب .
    - 2- تقديم مشروعات فى مجالات الانشطة المختلفه لمجلس إتحاد طلاب الكلية لمساعدته فيما يقترحه من أنشطة وخدمات لطلاب الكلية .
    - 3- المعاونة الإيجابية فى تنفيذ الأنشطة التى يقرها إتحاد طلاب الكلية وتذليل ما يعترضها من معوقات حتى تخرج بالصورة المناسبة .



● وعن طريق هذه الخطوط العريضة يتحقق الاهداف الآتية :-

أ - تنمية هوايات الطلاب.

ب- إستثمار وقت فراغ الطلاب وتنظيمه في نشاط إنتاجي مثمر يكسب الطلاب

خبرات تخلق منهم قادة يستطيعون تفهم مشكلات مجتمعهم.

ج- تشجيع روح الخدمة العامة وغرس الروح القيادية بين الطلاب وذلك عن طريق (

معسكرات الخدمة العامة – المعسكرات الثقافية – المعسكرات الترفيهية – الرحلات

.....).

د- بث روح الزمالة والحياة الجامعية بين الطلاب وتوثيق الصلة بينهم وبين أساتذتهم .

● وتعتبر الكلية من كليات القمة على مستوى الجامعة في مختلف الانشطة الطلابية .

## إتحاد الطلاب

- يقع مقر إتحاد الطلاب بالدور الأرضى بالكلية .
- يعتبر إتحاد الطلاب هو الممثل الشرعى الذى من خلال لجانه يمارس الطلاب أنشطتهم المختلفه .

### (أ) أهداف الإتحاد:-

- 1- تنمية القيم الروحيةوالاخلاقية والوعى القومى والوطنى بين الطلاب.
- 2- تعويد الطلاب على القيادة وممارستها .
- 3- بث الروح الجامعية السليمة بين الطلاب .
- 4- إكتشاف مواهب الطلاب وصقلها وتشجيعها .
- 5- نشر وتشجيع وتكوين الاسر الطلابية .
- 6- نشر وتنظيم الانشطة المختلفة والإفادة من طاقات الطلاب فى خدمة المجتمع .

### (ب) إختصاصات مجلس الإتحاد:-

- 1- رسم سياسة الإتحاد فى ضوء البرامج المقدمة من اللجان .
- 2- إعتقاد برامج عمل لجان الإتحاد المختلفه ومتابعة تنفيذها .
- 3- توزيع الإعتمادات المالية على اللجان ووضع الموازنه السنوية للمجلس ولجانه.
- 4- إعتقاد الحساب الختامى للإتحاد.
- 5- تنسيق العمل بين لجان الإتحاد الستة .
- 6- توثيق العلاقة بين الإتحاد والإتحادات الطلابية الأخرى بالكليات .
- 7- إنتخاب أمين وأمين مساعد لمجلس الإتحاد من بين أعضائه الطلاب .

### (ت) اللجان المشكل منها الإتحاد :-

لجنة الاسر الطلابية .

تقوم إدارة رعاية الشباب بتشجيع الطلاب على تكوين اسر طلابية على مستوى الكلية والعمل على إعداد برامج ملائمة من شأنها الربط والتواصل بين اسر الكلية واسر كليات الجامعة للارتقاء بهم إلى مستوى أعلى من الإعتماد على النفس وإتخاذ القرار وتنفيذ المشروعات والأنشطة .

- ويجوز إنشاء أسر طلابية بكل كلية وتعتبر من وحدات إتحاد طلاب الكلية .
- لا يجوز إقامة أسر طلابية على أساس سياسى أو عقائدى كما لا يجوز أن تتخذ الاسرة إسماً أو شعاراً يوحى بذلك .
- يقدم طلب تكوين الأسرة إلى أحد أعضاء هيئة التدريس بالكلية للموافقة على زيادة الاسرة وفى حالة موافقته تشكل جمعية تاسيسية للأسرة بإشراف رائد الأسرة تتولى وضع نظام داخلى لعمل الأسرة فى نطاق أحكام اللائحة والقوانين المعمول بها ويراعى فيها القواعد التالية :

- 1 - تحديد إسم الاسرة ورائدها .
- 2 - قيمة رسم العضوية .

3- تشكيل مجلس إدارة للأسرة بالانتخاب ويتكون من مقرر وأمين الصندوق وثلاثة أعضاء ويجوز أن يضم إلى عضوية المجلس عضوان يختارهم رائد الاسرة .

4 - تقسيم عمل الأسرة من خلال اللجان التالية :-

- أ- لجنة للعلاقات تتولى العمل على تحقيق التعارف بين أعضاء الاسرة.
- ب- لجنة رياضية وتختص بالنشاط الرياضى .
- ت- لجنة فنية وتختص بالنشاط الفنى.
- ث- لجنة ثقافية وتختص بالنشاط الثقافى .

يراعى قبل تنفيذ أى نشاط من الأنشطة التى تدخل فى برامج الأسر سواء داخل الجامعة أو خارجها أن يتقدم مقرر الأسرة بطلب للموافقة على النشاط معتمد من رائدها إلى رائد الاسرة ثم إلى الإتحاد لإعتماده .

مادة (318) : يشكل الإتحاد من طلاب الكلية النظاميين المقيدين بها لنيل درجة البكالوريوس والمسجلين الرسوم الدراسية .

ويكون للطلاب الوافدين المسجلين رسوم الإتحاد حق ممارسة أوجه نشاط الإتحاد دون أن يكون لهم حق الإلتخاب أو الترشيح .

مادة (320 -325) : يعمل مجلس إتحاد طلاب الكلية على تحقيق أهداف الإتحاد من خلال سبعة لجان وأسمائهم .

1. لجنة الأسر : وتعمل على قيام الاسر بالكلية ودعم نشاطها والتنسيق بينها .
2. لجنة النشاط الرياضى : وتعمل على تكوين الفرق الرياضية بالكلية وإقامة المباريات والمسابقان والاشتراك فى الدورات الزراعية والدورات التى تقيمها رعاية طلاب الجامعة .
3. لجنة النشاط الثقافى : وتعمل علىتنظيم أوجه النشاط الثقافى وتنمية الطاقات الأدبية والثقافية للطلاب وكذلك الاشتراك .
4. لجنة النشاط الفنى : وتعمل على تنمية النشاط الفنى للطلاب وإتاحة الفرصة لإبراز مواهبهم الفنية فى عمل طلابى هادف والاشتراك فى المسابقات على مستوى الجامعة والدورات الزراعية .
5. لجنة الجواله والخدمة العامة : وتعمل على تنظيم الحركة الكشفية والإرشاد كما تعمل على تنفيذ برامج خدمة البيئة التى يقرها مجلس الكلية أو الأقسام . وكذلك الاشتراك فى الدورات الكشفية وكذلك الإرشادية .
6. لجنة النشاط الاجتماعى والرحلات : وتعمل على تنمية الروابط الإجتماعية بين الطلاب وأعضاء هيئة التدريس والعاملين بالكلية . كما تعمل على تنظيم الرحلات والمعسكرات الإجتماعية والثقافية . وكذلك تسديد المصاريف للطلاب ذوى الظروف الإجتماعية الصعبة.
7. لجنة النشاط العلمى والتكنولوجى تختص هذه اللجنة بالأعمال الآتية :-

1. عمل معارض علمية .

2. عمل قصص الخيال العلمى .
3. تنمية الاختراعات والابتكارات الالكترونية والميكانيكا .
4. عمل صحائف الحائط العلمية والوسائل التعليمية والمشاركة في تنظيم اللقاءات العلمية والندوات .
5. أكتشاف المواهب والمهارات عند الشباب ذوى العقول المبدعه بكافه الوسائل والحصول على براءات اختراعات لاعمالهم .
6. عمل مسابقات في مجال التكنولوجيا بصفة دورية .
7. اشترك في نادى العلوم في الجامعه .

مادة (326) : تشكل كل لجنة من لجان الإتحاد سنوياً بريادة راند من أعضاء هيئة التدريس ( يصدر بتعيينه قرار من عميد الكلية ) وعضوية طالبين عن كل فرقة دراسية ينتخبها سنوياً طلاب فرقتهم الدراسية بطرق الإقتراع السرى .

- وينتخب الطلاب أعضاء كل لجنة من بينهم أميناً مساعداً لها .
- ويحضر إجتماعات اللجان ممثل الجهاز الفنى لرعاية الشباب بالكلية .

مادة (327) : يختص مجلس إتحاد الكلية بما يلى :-

1. رسم سياسة الإتحاد في ضوء البرامج المقدمة من اللجان .
2. إعتداد برامج عمل مجلس الإتحاد ومتابعة تنفيذها .
3. توزيع الإعتمادات المالية على اللجان ووضع الموازنه السنوية للمجلس ولجانه .
4. إعتداد الحسابات الختامية للإتحاد .
5. تنسيق العمل بين لجان مجلس الإتحاد .
6. العمل على توثيق العلاقات مع الإتحادات الطلابية بالكليات الأخرى .
7. إنتخابات أمين وأمين مساعد لمجلس الإتحاد من بين أعضائه الطلاب .

مادة (328) : تشكل مجلس إتحاد طلاب الكلية سنوياً بريادة عميد الكلية ( أو من ينيبه في ذلك من أعضاء هيئة التدريس ) وعضوية :-

- 1- راود لجان مجلس الإتحاد من أعضاء هيئة التدريس .
- 2- أمناء مساعدى لجان مجلس الإتحاد من الطلاب .
- 3- وينتخب الطلاب أعضاء لمجلس من بينهم أميناً وأميناً مساعداً للمجلس .
- 4- ويحضر إجتماعات المجلس رئيس الجهاز الفنى لرعاية الشباب بالكلية ويكون أميناً للصندوق .

مادة (334) : يشترط فيمن يتقدم للترشيح لعضوية لجان مجلس الإتحاد :

- 1- أن يكون متمتعاً بجنسية جمهورية مصر العربية .
- 2- أن يكون متمصفاً بالخلق القويم والسمعة الحسنة .
- 3- أن يكون طالباً نظامياً مستجداً في فرقته غير باق للإعادة فيها لأى سبب .
- 4- أن يكون مسدداً لرسوم الإتحاد .

5- أن يكون من ذوى النشاط الملحوظ في نجاح عمل اللجنة التى يرشح نفسه فيها .  
مادة (335) : يتم إنتخاب مجالس الإتحاد ولجانها في موعد غايته نهاية شهر نوفمبر من كل عام ويصدر قرار من رئيس الجامعة بتحديد المواعيد التفصيلية للإنتخابات للمستويات المختلفة ولا يحق لأى طالب الإدلاء بصوته إلا إذا كان مقيداً بجداول الناخبين من الطلاب ويحمل إثبات شخصية .

مادة (336) : يشترط لصحة الإنتخابات في لجان إتحاد طلاب الكليات حضور 50% على الأقل من طلاب الذين لهم حق الإنتخابات .

• فإذا لم يكتمل العدد تؤجل الإنتخابات لموعد آخر في مدى ثلاثة أيام على الأكثر ، وفي هذه الحالة يشترط لصحة الإنتخابات حضور 20 % على الأقل من الناخبين .

• فإذا لم يكتمل العدد هذه المرة يتعين تمثيل كل طلبة الفرق التى لم يكتمل عدد ناخبها .

مادة (337) : إذا تعذر تكوين مجلس إتحاد طلاب الكلية للسبب السابق يعين عميد الكلية مجلساً لإدارة شئون الإتحاد يضم عناصر من الطلاب المتفوقين في الدراسة وفي نشاط الإتحاد ممن تتوافر فيهم شروط الترشيح .  
ويكون لراند هذا المجلس وأمينه سائر حقوق العضوية في مجلس تنسيق الأنشطة الطلابية بالجامعة .

مادة (338) : يختص راند مجلس الإتحاد أو لجنته بتحضير جدول الأعمال والدعوة إلى الإنعقاد وإدارة الجلسة ومتابعة تنفيذ القرارات ويقوم بتبليغ القرارات إلى وكيل الكلية وعميد الكلية أو نائب رئيس الجامعة بحسب الأحوال وفور صدورها.

## رعاية الطلاب بالكلية :

- تقوم بالإشراف على لجان اتحاد طلاب الكلية وتوجه أعضاء الإتحاد إلى الأهداف التي تنعى القيم الأخلاقية والوعي الوطنى وتشجيعهم على إكتشاف مواهب زملائهم وتنمية قدراتهم ومهاراتهم .
  - تقوم بالإشراف على الأنشطة الرياضية والإجتماعية والرحلات والنشاط الثقافى والفنى والجوالة والمرشدات الأسر الطلابية من خلال مؤهلين لهذه الأنشطة.
  - يقوم القسم بمساعدة الطلبة المحتاجين مادياً لتثديد مصروفاتهم الدراسية والإقامة فى المدينة الجامعية عن طريق تقديم الطالب بحث إجتماعى لمعرفة ظروفه الإجتماعية والإقتصادية .
  - يقوم الساده الأخصائيين الإجتماعيين بعمل تعارف بين الطلبة والطالبات حتى يكونوا قريبين منهم ليتعرفوا على حل مشاكلهم حتى يشعر الطالب أنه يتعامل مع أسرته وليس بعيداً عنها وبذلك يتم توجيه الطالب التوجيه السليم .
  - يقوم القسم بعمل أنشطة صيفية للطلاب المتميزين فى الأنشطة خلال العام الدراسى فى مصيف جمصة الدائم وفى ممارسة أنشطة تنس طاولة وتدريب كرة قدم فى الملاعب الخاصة بالجامعة والأشتراك فى الأنشطة الشاطئية التى تنفذها رعاية طلاب الجامعة وعمل لقاءات رياضية بين الطلبة وأعضاء هيئة التدريس للزيد فى التقارب بينهم .
- وحدة التأهيل الوظيفى ومتابعة الخريجين : يوجد بالكلية وحدة للتأهيل الوظيفى ومتابعة الخريجين من أهدافها متابعة الخريجين والمساهمة فى حصولهم على وظائف تتوافق مع المهارات التى إكتسبها الخريج أثناء دراسته وتسجيل البيانات الكافية عن كل خريج . والإتصال المستمر إلكترونياً بالخريج لتزليل العقبات التى تواجهه فى ميدان العمل وتوفير له البرامج التدريبية اللازمة .
- الشكاوى : ويوجد بالكلية أيضاً لجنة لتلقى الشكاوى من الطالب بالألية موثقة وموزع بالكلية صناديق لهذا الغرض وتقوم اللجنة على فحص الشكاوى أسبوعياً والعمل على دراستها وإيجاد الحل المناسب .
- الإرشاد الأكاديمي : يحدد لكل طالب أو عدد من لطلاب بالكلية مرشداً أكاديمياً من الساده أعضاء هيئة التدريس يعلن سيادته على باب مكتبه أسماء الطلاب والوقت المحدد لقيامه بمهمة متابعة وإرشاد الطالب بما يتوافق مع مصلحة الطالب وتذليل العقبات التى تواجهه .
- مادة (124) : تعتبر مخالفة تاديبية كل إخلال بالقوانين واللوائح والتقاليد الجامعية وعلى الاخص :-
- 1- الاعمال المخلة بنظام الكلية أو المنشآت الجامعية .
  - 2- تعطيل الدراسة أو التحريض عليه أو الإمتناع المدير عن حضور الدروس .
  - 3- كل فعل يتنافى مع الشرف أو الكرامة أو مخل بحسن السير والسلوك .
  - 4- كل إخلال بنظام الإمتحان اللازم له وكل غش فى إمتحان أو شروع فيه .
  - 5- كل إتلاف للمنشآت أو الأجهزة أو مواد أو الكتب الجامعية أو تديرها .
  - 6- كل تنظيم للجمعيات داخل الجامعة أو الإشتراك فيها بدون ترخيص سابق من السلطات الجامعية المختصة .
  - 7- توزيع النشرات أو إصدار جرائد حائط أو جمع توقيعات بدون ترخيص سابق

8- الإعتصام داخل المباني الجامعية أو الإشتراك في مظاهرات مخلة للنظام العام أو الآداب .  
مادة (125) : كل طالب يرتكب غشاً في إمتحان أو شروعاً فيه ويضبط في حالة تلبس يخرجه العميد أو  
من ينوب عنه من لجنة الإمتحان ويحرم من دخول الإمتحان في باقي المواد ويعتبر الطالب  
راسياً في جميع مواد هذا الإمتحان ويحال إلى مجلس التأديب .

مادة (126) : العقوبات التأديبية هي :-

- 1- التنبيه شفاهة أو كتابة .
  - 2- الإنذار .
  - 3- الحرمان من حضور درس أحد المقررات لمدة لا تتجاوز شهراً .
  - 4- الفصل من الكلية لمدة لا تتجاوز شهراً .
  - 5- الحرمان من الإمتحان في مقرر أو أكثر .
  - 6- إلغاء إمتحان في مقرر أو أكثر .
  - 7- الفصل من الكلية لمدة لا تتجاوز فصلاً دراسياً .
  - 8- الحرمان من الإمتحان في فصل دراسي واحد أو أكثر .
  - 9- الفصل من الكلية لمدة تزيد على فصل دراسي .
  - 10- الفصل النهائي من الجامعة ويبلغ قرار الفصل إلى الجامعات الأخرى .
- ولمجلس الجامعة أن يعيد النظر في القرار الصادر بالفصل النهائي بعد مضي ثلاث سنوات على الأقل  
من تاريخ صدور القرار .

مادة (127) : الهيئات المختصة بتوقيع العقوبات هي :-

- 1- الاساتذة والاساتذة المساعدون : ولهم توقيع العقوبات الأربع الأولى عما يقع من الطلاب  
أثناء الدروس والمحاضرات والأنشطة الجامعية المختلفة .
- 2- عميد الكلية : وله توقيع العقوبات الثماني الأولى . وفي حالة حدوث اضطراب أو إخلال  
بالنظام يتسبب عنه أو يخشى منه عدم إنتظام الدراسة أو الإمتحان يكون لعميد  
الكلية توقيع جميع العقوبات ، على أن يعرض الأمر خلال أسبوعين من تاريخ توقيع  
العقوبة على مجلس التأديب إذا كانت العقوبات بالفصل النهائي من الجامعة ، وعلى  
رئيس الجامعة بالنسبة إلى غير ذلك من العقوبات وذلك للنظر في تأييد العقوبة أو  
إلغائها أو تعديلها .
- 3- رئيس الجامعة : وله توقيع جميع العقوبات عدا العقوبة الأخيرة وذلك بعد أخذ رأى  
عميد الكلية وله أن يمنع الطالب المحال إلى مجلس التأديب من دخول الجامعة حتى  
اليوم المحدد لمحاكمته .
- 4- مجلس التأديب : وله توقيع جميع العقوبات .

مادة (182) : يصدر قرار إحالة الطلاب إلى مجلس التأديب من رئيس الجامعة من تلقاء نفسه أو بناء  
على طلب العميد .

مادة (183) : يشكل مجلس تأديب الطلاب على الوجه التالي :-

- عميد الكلية .

• وكيل الكلية.

• أقدم أعضاء مجلس الكلية .

مادة (128): لا توقع عقوبة من العقوبات الواردة في البند الخامس وما بعده من المادة (126) إلا بعد التحقيق مع الطالب كتابة وسماع أقواله فيما هو منسوب إليه فإذا لم يحضر في الموعد المحدد للتحقيق سقط حقه في سماع أقواله ويتولى التحقق من ينتدبه عميد الكلية. ولا يجوز لعضو هيئة التدريس المنتدب للتحقيق مع الطالب أن يكون عضواً في مجلس التأديب

مادة (129): القرارات التي تصدر من الهيئات المختصة بتوقيع العقوبات التأديبية وفقاً للمادة (127) تكون نهائية .

ومع ذلك تجوز المعارضة في القرار الصادر غيابياً من مجلس التأديب وذلك في خلال أسبوع من تاريخ إعلانه إلى الطالب أو ولي أمره ويعتبر القرار حضورياً إذا كان طلب الحضور قد أعلن إلى شخص الطالب أو ولي أمره وتخلف الطالب عن الحضور بغير عذر مقبول .

مادة (184): لا يجوز الطعن في القرار الصادر من مجلس تأديب الطالب إلا بطريق الإستئناف ويرفع الإستئناف بطلب كتابي يقدم من الطالب إلى رئيس الجامعة خلال خمسة عشر يوماً من تاريخ إبلاغه بالقرار وعليه إبلاغ هذا الطلب إلى مجلس التأديب الأعلى خلال خمسة عشر يوماً ويشكل مجلس التأديب الأعلى من :-

• نائب رئيس الجامعة لشئون التعليم والطلاب رئيساً

• عميد كلية الحقوق أو أحد الأساتذة بها .

• أستاذ من الكلية التي يتبعها الطالب .

ويصدر باختيار الأساتذة الأعضاء قرار من رئيس الجامعة .

وفي جميع الأحوال لا يجوز الحكم بوقف تنفيذ قرار مجلس تأديب الطلاب أو مجلس التأديب الأعلى قبل الموضوع .



شؤون الدراسة والامتحانات  
بقرار وزاري 1485 في 2009/7/1  
(نظام الساعات المعتمدة)

مادة ( 5 ) : يضم برنامج الإنتاج الحيواني والداجني والسلمي الأقسام التالية

| رقم البرنامج باللائحة | البرنامج                          | التخصصات الفرعية التي يضمها كل برنامج |               |               | الأقسام التي تتبعها البرنامج         |
|-----------------------|-----------------------------------|---------------------------------------|---------------|---------------|--------------------------------------|
| 3                     | الإنتاج الحيواني والداجني والسلمي | إنتاج الحيوان                         | إنتاج الدواجن | إنتاج الأسماك | 1- إنتاج الحيوان<br>2- إنتاج الدواجن |

- مادة (6) : يشترط لحصول الطالب على درجة بكالوريوس العلوم الزراعية أن يجتاز 137 (مائة وسبعة وثلاثون) ساعة معتمدة على الأقل بنجاح ، للحصول على درجة البكالوريوس في البرنامج بالإضافة إلى مقررات المهارات الأساسية ، والتدريب الميداني ، بمستوييه ، مقسمة على ثمان فصول دراسية ، مدة كل منها خمسة عشر أسبوعاً
- مادة ( 7 ) : نظام الدراسة المتبع في الكلية هو نظام الساعات المعتمدة ، في إطار الفصل الدراسي الواحد ، ويقوم نظام الساعات المعتمدة المقترح في هذه اللائحة على الأسس التالية:-
- 1- الساعة المعتمدة : الساعة المعتمدة ( الوحدة ) هي وحدة قياس دراسية لتحديد وزن كل مقرر بالنسبة إلى المقررات الأخرى ، وهي تعادل محاضرة نظرية مدتها ساعة واحدة خلال الفصل الدراسي الواحد ، وبالنسبة للدروس العملية والتدريبات التطبيقية تحسب ساعة معتمدة واحدة لكل فترة تدريبات عملية مدتها ساعتين أسبوعياً خلال الفصل الدراسي الواحد .
- 2- الفصل الدراسي Semester : تستمر الدراسة بالفصل الدراسي الواحد 15 أسبوعاً ، والفصل الدراسي هو الفترة الزمنية الممتدة بين بدء الدراسة بالفصل ونهايتها ، ببدء انعقاد الامتحانات التحريية .
- 3- العام الجامعي Academic year : يتكون من فصلين دراسيين إجباريين تستمر الدراسة بهما ثلاثين أسبوعاً ، ومدة كل منهما 15 أسبوعاً .
- 4- المعدل الفصلي Grade points average ( GPA ) : هو معدل درجات جميع المقررات التي يدرسها الطالب ، نجاحاً ورسوباً ، في الفصل الدراسي .
- 5- المعدل التراكمي Cumulative Grade Points Average ( CGPA ) : هو معدل درجات جميع المقررات التي يدرسها الطالب ، نجاحاً ورسوباً ، حتى تاريخ حساب المعدل .
- 6- المقرر الدراسي Module : هو منهج دراسي محدد الأهداف والمحتويات والنشاطات النظرية والعملية كما هو وحدة تعليمية مرتبطة مع المقررات الأخرى .
- 7- المناهج الدراسية Curricula : هي مجموعة من المقررات والأنشطة الدراسية ، نظرية وعملية ( إجبارية واختيارية ) ، يؤدي النجاح فيها إلى منح الطالب درجة بكالوريوس العلوم الزراعية في

إحدى برامج التخصص المبينة بهذه اللائحة بموجب إستيفاء الطالب عدد الساعات المعتمدة اللازمة للتخرج كما هو وارد بالمادة رقم (6) من هذه اللائحة .

8- العبء الدراسي Course load: هو مجموع الساعات والمقررات التي يسجلها الطالب في فصل ما ويكون الحد الأقصى 18 ساعة ، والحد الأدنى 12 ساعة معتمدة لكل فصل دراسي على حده . وفي إطار العبء الدراسي يراعي ما يلي :

أ ) الطلاب الغير منقولون للمستوى التالي لرسوبهم في أكثر من 6 ساعات معتمده والذين لهم معدل تراكمي متدن (Gpa أقل من 2) يسمح لهم بالتسجيل في عدد من المقررات في كل فصل دراسي بما لا يزيد عن 12 ساعة معتمدة تشمل كل المقررات التي رسب فيها ومقررات من الفصل الدراسي بالمستوى التالي .

ب ) يجوز لمجلس الكلية أن يعفي الطالب المحول من كلية مناظرة ، يتم التدريس بها بنظام الساعات المعتمدة ، من بعض مقررات المستويات الأول والثاني ، إذا ثبت نجاحه في مقررات تعادلها في الكلية المحول منها ، ولا يجوز إعفاء الطالب من أى مقرر من مقررات المستوى الثالث والرابع .

9- المتطلب السابق Prerequisite : هو مقرر دراسي يجب دراسته والنجاح فيه قبل التسجيل في المقرر الآخر الذي يعتمد عليه ، ولا يسمح للطالب بدراسة مقرر ما له متطلب سابق إلا بعد اجتيازه للمتطلب السابق بنجاح.

10- المرشد الأكاديمي Academic advisor : هو عضو هيئة تدريس يختاره القسم العلمي لمساعدة الطالب في اختيار المقررات ، وفقا للخطط الدراسية الموجودة بهذه اللائحة ، ومساعدته على حل المشكلات التي قد تعترضه أثناء الدراسة ، ويقوم المرشد بتوجيه الطالب وإرشاده أكاديمياً واجتماعياً طيلة فترة دراسته حتى يتخرج. ويخصص المرشد الأكاديمي بطاقة لكل طالب يسجل فيها كافة البيانات اللازمة عنه ، والنتائج التي حصل عليها ، كما يقوم بمراجعة المقررات التي يسجل فيها الطالب في كل فصل دراسي حتى تخرجه من الكلية ، ويكون رأى المرشد الأكاديمي إستشارياً ، والطالب هو المسئول كلية عن المقررات التي يقوم بالتسجيل فيها بناء على رغبته.

11- دراسة المقررات يتم حسب التدرج الذي تعبر عنه الأرقام الكودية وحسب تدرج جداول المقررات الإختيارية لكل فصل دراسي ، وقد روعي عند ترتيب المقررات بالمستويات المختلفة أن لبعض المقررات متطلب سابق مدون قرين المقررات التي تتطلب ذلك .

12- لا تدخل مقررات المهارات المختلفة في حساب عدد الساعات المعتمدة اللازمة للتخرج ، وبذلك فهي تعتبر مواد نجاح ورسوب فقط ، ولا تدخل ضمن المعدل الفصلي أو المعدل التراكمي العام للطلاب.

13- الساعتان أو الثلاث ساعات عملية تعادل ساعة واحدة معتمدة .

14- Quality points لأي مقرر هي عبارة عن وحدة تستخدم لقياس أداء الطالب في المقرر ، وهي لأي مقرر عبارة عن عدد الساعات المعتمدة للمقرر ، مضروبة في الدرجة التي حصل عليها الطالب في هذا المقرر .

#### مادة (8) :-

أ - يقوم النظام الدراسي بالكلية على نظامي الساعات المعتمدة والفصول الدراسية .  
ب- مدة الدراسة لنيل درجة البكالوريوس في العلوم الزراعية لا تقل عن أربع سنوات جامعية موزعة على ثمانية فصول دراسية ، وتستمر الدراسة بكل فصل دراسي خمسة عشر أسبوعاً . ويكون قيد الطلاب للحصول على درجة البكالوريوس في العلوم الزراعية طبقاً لما تتضمنه اللائحة التنفيذية لقانون تنظيم الجامعات رقم 49 لسنة 1972 .

ج - يقوم الطالب بتسجيل المقررات الدراسية ، بحد أدنى (12 ساعة معتمدة) ، وبحد أقصى (18 ساعة معتمدة) للفصل الدراسي الواحد ، ويجوز لمجلس الكلية لدواعي التخرج أو لتجنب فصل الطالب التجاوز عن هذه الحدود بما لا يزيد عن ست (6) ساعات معتمدة .

د- تقوم الأقسام العلمية ، كل في دائرة اختصاصه ، بتدريس مشروع التخرج في التخصص الذي يرغبه الطالب داخل البرنامج وذلك بالنسبة للبرامج التي توجد بها تخصصات فرعية ، أما التخصصات العامة للبرامج ( التقنية الحيوية الزراعية ) ، فيخضع فيها تدريس مشروع التخرج لقيام لجنة شئون الطلاب بتوزيع الطلاب توزيعاً متوازناً على الأقسام المختلفة المشتركة في البرنامج والموضحة بالمادة (5) من هذه اللائحة . مع أخذ رغبات الطلاب في الاعتبار وتمثيل جميع الأقسام المشاركة بالبرنامج .

هـ- تشكل لجان الاختبارات الشفهية والعملية والتطبيقية والتحريرية النهائية للمقرر ، من عضوية إثنين إلى أربعة من أعضاء هيئة التدريس ، على أن يكون من بينهم القائمون على تدريس المقرر ، ويتولى منسق المقرر تنظيم الامتحانات الفصلية وإعداد أوراق أسئلة الامتحانات النهائية ، ويعتبر الطالب الغائب في الامتحان التحريري النهائي غائباً في المقرر .

و- يحسب التقدير العام لنجاح الطالب عن كل مستوى وفقاً للتقديرات التي حصل عليها ، وفي حالة تكرار رسوب الطالب في مقرر ما يحتسب الطالب راسب في كل مرة رسب فيها بالمقرر مع تسجيل عدد المرات التي أدى فيها الإمتحان بهذا المقرر في سجله الأكاديمي ، مع مراعاة ألا تزيد درجاته عن الحد الأقصى لدرجات التقدير مقبول (64 درجة) في المقرر الذي سبق أن رسب فيه أو تغيب عنه بدون عذر مقبول ، أما إذا كان قد تغيب بعذر مقبول فيحسب له تقدير النجاح الذي يحصل عليه ، وفقاً لنص المادة 83 من اللائحة التنفيذية لقانون تنظيم الجامعات .

ل - لا يتم النقل من مستوى إلى آخر إلا في نهاية العام الجامعي ولا يعاد إمتحان الطالب في المقرر الذي نجح فيه .

## مادة (9) :-

أ- يكلف الطلاب المنقولون من المستوى الثاني إلى المستوى الثالث بأداء تدريب ميداني عام ( داخل البرنامج ) ، داخل الأقسام العلمية المعنية بالبرنامج الذى تخصص فيه الطالب ( تدريب ميدانى - 1 ) ، كما يكلف الطلاب المنقولون من المستوى الثالث إلى المستوى الرابع بأداء تدريب ميداني متخصص فى مجال التخصص الفرعي Option ، الذى تخصص فيه الطالب داخل البرنامج ( تدريب ميدانى - 2 ) ، أما الطلاب الذين تم تسجيلهم فى التخصص العام بالبرنامج ، فيتم توزيعهم على الأقسام المشتركة فى البرنامج ، وفقا لرغبة كل طالب ، مع مراعاة تمثيل الأقسام المعنية بهذا البرنامج ، طبقا لما جاء بنص المادة (5) من هذه اللائحة ، ويكون التدريب لمدة أربعين يوما على الأقل ، بواقع أربع ساعات نظرية وأربع ساعات عملية فى اليوم الواحد بكل مرحلة من مراحل التدريب الميداني ، ويتم التدريب بمرافق الكلية المختلفة (تدريب ميدانى - 1) ، أو فى إحدى الجهات المتصلة بتخصصاتهم فى مواقع العمل والإنتاج والخدمات الزراعية (تدريب ميدانى - 2) . ويحدد مجلس الكلية ، بناء على مقترحات الأقسام فى شهر مارس من كل عام ، مجالات وأماكن التدريب ونظام توزيع الطلاب ، ولا يجوز إعفاء الطالب من التدريب الميداني كله أو جزء منه ، ويتم تدريب الطلاب المتخلفين عن التدريب مع طلاب العام التالي ، ولا يمنح الطالب درجة البكالوريوس إلا إذا حضر التدريب ونجح فيه .

ب- يتقدم الطالب لتسجيل مجالات التدريب الاختيارية المنوطة بالمستوى الثاني من التدريب (تدريب ميدانى - 2) بعد إنتهاء امتحانات الفصل الدراسي الأول من المستوى الثالث ( خلال شهر مارس من كل عام ) ، مع مراعاة أن يتوافق مجال التدريب مع تخصص الطالب داخل البرنامج ، ويتم تحديد رغبات الطلاب ، ويكون للطالب حق تغيير رغباته خلال شهر مارس ، واعتبارا من الأول من شهر أبريل لا يحق للطالب تعديل رغباته مرة أخرى ، وتقوم إدارة الكليه بإعداد الشكل النهائي لخطة التدريب خلال شهر مايو من كل عام .

ج- يقسم الطلاب فى التدريب الميداني بشقية ، إلى مجموعات تتكون كل مجموعة من خمسة طلاب أو من عدد الطلاب المسجلين فى التدريب التخصصي أيهما أقل ، ويقوم علي تدريب كل مجموعة إثنان من أعضاء هيئة التدريس ومعاونتهم وأحد الفنيين ، ويخصص لكل مجموعة عامل واحد من الخدمات المعاونة .

د- يجوز للطلاب الوافدين أداء التدريب الميداني بشقية ( 1 ، 2 ) فى دولهم ، وإحضار ما يفيد ذلك من دولهم معتمدا وموثقا .

هـ- يجوز استبدال العضو الفنى بالمشرف الخارجى فى حالة التدريب خارج الجامعة.

مادة (10) : بناء على توصية لجنة شئون التعليم والطلاب ، يقوم مجلس الكلية بتوزيع الطلاب المقيدين بالكلية على أعضاء هيئة التدريس بالكلية الراغبين فى المشاركة كمرشدين أكاديميين ، وذلك لمناقشة الطالب فى ميوله الدراسية ، وإرشاده ناحية التخصصات والمقررات التى تتفق وميوله ، ويعتبر رأى المرشد الأكاديمي

إستشاريا ، ويكون الطالب هو المسئول كلية عن المقررات التى يقوم بالتسجيل فيها بناء على رغبته ، ويكون توزيع الطلاب على برامج التخصص المختلفة وفقا لاختيار الطالب وميوله العلمية فى اختيار المواد المؤهلة وبناء على معايير التنسيق التى يحددها مجلس الكلية ، ويكون الإرشاد الأكاديمي للطلاب بواقع ساعة فى اليوم لكل عضو هيئة تدريس .

مادة ( 11 ) : المقررات التى تدرس لمرحلة البكالوريوس كمقررات إجبارية عامة لمتطلبات الكلية فى جميع البرامج ( البرامج من رقم 2 إلى رقم 8 ) هى : نبات زراعي – حيوان زراعي عام - كيمياء - رياضة عام - إجتماع ريفي - مبادئ الإقتصاد - مبادئ الإحصاء - حشرات عام - أساسيات إنتاج بساتين - أساسيات إنتاج محاصيل - أساسيات وقاية النبات - أساسيات إنتاج حيوانى ودواجن - أساسيات علوم الأغذية - فيزياء وأرصاد - أساسيات الميكروبيولوجيا العامة - مقدمة فى الهندسة الزراعية - أساسيات علم الوراثة - أساسيات الأراضي - بالإضافة إلى : التدريب الميدانى بشقيه ، ومشروع التخرج .

مادة (12) : المقررات التى تدرس لمرحلة البكالوريوس كمقررات إجبارية عامة لمتطلبات الجامعة فى جميع البرامج من رقم 2 إلى رقم 8 هى : حقوق الإنسان وأخلاقيات المهنة - لغة إنجليزية - مهارات الحياة وثقافة العمل الحر - مهارات الاتصال .

مادة ( 13 ) :-

أ) يقوم الطالب فى الفصل الدراسى الثانى من المستوى الثانى باختيار 3 مقررات تؤهله لدخول البرنامج الذى يرغب الإلتحاق به ، طبقا لما جاء بالمادة ( 35 ) من هذه اللائحة .

ب) يسمح لمن يرغب من طلاب مرحلة البكالوريوس الإلتحاق بفصل دراسي صيفي مكثف مدته ستة أسابيع فى مقررين على الأكثر ، يسجل فيها الطلاب بحد أقصى مقررين بواقع ست ساعات معتمدة ، وتكون الدراسة خلال شهري يوليو وأغسطس ويتم امتحان الطلاب فى بداية شهر سبتمبر وفقا للضوابط التى يقرها مجلس الكلية ويوافق علمها مجلس الجامعة .

ج) يجوز لمجلس الكلية عند الاقتضاء الموافقة على تدريس بعض المقررات فى الفصل الدراسى الصيفي للطلاب الذى ينقصه تسعة ( 9 ) وحدات على الأكثر لاستيفاء عدد الساعات المعتمدة اللازمة للتخرج ، بما لا يخل بنص المادة ( 8 ) ( ب ) من هذه اللائحة ، ويؤدى الطالب الامتحان فى دور سبتمبر من نفس العام وفقا لما جاء بنص المادة 26 من هذه اللائحة

مادة ( 14 ) : يختار الطالب المقررات الاختيارية من التخصصات الفرعية المختلفة داخل البرنامج فى المستوى الرابع ، ويجوز أن يختار المقررات الاختيارية من تخصص فرعي واحد فقط ، ويعتبر فى هذه الحالة متخصصا فى هذا التخصص الفرعي .

مادة ( 15 ) : يدون بشهادة التخرج التخصص الرئيسي للبرنامج الذى التحق به الطالب ، وفي حالة تركيز الطالب على تخصص فرعي Option يضاف التخصص الفرعي بجانب الاسم الرئيسي للبرنامج.

مادة (16) : يجب على الطالب متابعة المحاضرات والاشتراك فى التمرينات العملية وفقا للنظام الذى يقره مجلس الكلية ، ومجلس الكلية ، بناء على طلب مجالس الأقسام المختصة ، أن يحرم الطالب من التقدم للامتحان كله أو بعضه إذا لم يحضر 75% على الأقل ، من عدد الساعات المحددة لكل مقرر دراسي، وفي هذه الحالة يعتبر راسبا فى المقرر الذى حرم من التقدم للإمتحان فيه ، وإذا قدم الطالب عذرا يقبله مجلس الكلية لعدم تمكنه من الحصول على النسب المقررة للحضور ، اعتبر متغيبا عن الامتحان بعذر مقبول ويجوز لمجلس الكلية أن يوقف قيد الطالب لمدة عام دراسي جامعي أو أكثر ، إذا تقدم الطالب بعذر مقبول يمنعه من الانتظام فى الدراسة .

مادة (17) : تعقد اختبارات دورية للطالب يحدد نظامها مجلس الكلية بناء على اقتراح مجالس الأقسام المختصة ، وذلك بواقع إختبارين على الأقل لكل مقرر دراسي خلال الفصل الدراسي الواحد ، ويعقد الامتحان الشفوى والتطبيقي والعملي والتحريري النهائي للمقرر فى نهاية الفصل الدراسي الذى ينتهى تدريس المقرر فيه .

مادة (18) : مدة الامتحان التحريري ساعتان لأى من المقررات الدراسية الواردة بهذه اللائحة ، ومدة الامتحان لمشروع التخرج 8 ساعات نظرية لكل جلسة من جلسات الامتحان الشفوى والتطبيقي ، وفي مشروع التخرج يقسم الطلاب إلى مجموعات تتكون كل مجموعة من خمسة طلاب على الأكثر أو من عدد الطلاب المسجلين بالمقرر أيهما أقل ، وتشكل كل لجنة من لجان الممتحنين من أربع أعضاء على الأكثر وعضوين على الأقل .

مادة (19) : تكون النهاية العظمى لمجموع درجات كل مقرر مائة درجة ، ويكون توزيع الدرجات فى كل مقرر على النحو التالي : 10 درجات للاختبارات الدورية ، 10 درجات للاختبارات الشفهية والأنشطة ، 20 درجة للاختبارات العملية والتطبيقية ، 60 درجة للاختبار التحريري النهائي ، ويعتبر الطالب غائبا عن امتحان المقرر الذى لم يؤدى الامتحان التحريري النهائي فيه .

وفى حالة المقررات التى لا تتضمن دروسا عملية ، تكون الدرجة المخصصة للامتحان التحريري 80 درجة وتوزع الدرجات الباقية ( 20 درجة ) بين الاختبارات والأنشطة الفصلية والتطبيقية وأعمال السنة ( 10 درجات ) بالإضافة إلى

الاختبار الشفهي (10 درجات) . ويشترط لنجاح الطالب في المقرر الحصول علي 30 % من الدرجة المخصصة للاختبار التحريري النهائي .  
 أما بالنسبة للمقررات المنتهية والتي ليس لها إمتحان تحريري تحسب النهاية العظمى لمجموع درجات المقرر مائة درجة توزع كالتالي : (60 درجة) للإمتحان العملي والتطبيقي ، و (20 درجة) للأنشطة الفصلية ، و (20 درجة) للإختبارات الدورية .

مادة (20) : يقدر تقدير الطالب في كل مقرر من المقررات الدراسية بأحد التقديرات التالية :

| التقديرات اللفظية وفقا لما جاء بالمادة 96 من اللائحة التنفيذية لقانون تنظيم الجامعات رقم 49 لسنة 1972 | Grade letter   | النسبة المئوية | النقاط<br>Quality points | الحالة   |
|---|----------------|----------------|--------------------------|--|
| ممتاز مرتفع   | A+             | 100            | 4.000                    | أداء متميز   |
| ممتاز   | A              | 90 – أقل من 95 | 3.799 – 3.6              | Very high graduate caliber                           |
| ممتاز منخفض   | A <sup>-</sup> | 85 - أقل من 90 | 3.599 – 3.4              |  |
| جيد جدا مرتفع   | B <sup>+</sup> | 80 – أقل من 85 | 3.399 – 3.2              | أداء عال   |
| جيد جدا   | B              | 75 – أقل من 80 | 3.199 – 3.000            | High graduate caliber                                |
| جيد مرتفع   | B <sup>-</sup> | 70 – أقل من 75 | 2.999 – 2.888            | أداء مرض   |
| جيد //  | C+             | 65 – أقل من 70 | 2.799 – 2.6              | Satisfactory level                                   |
| مقبول   | C              | 60 – أقل من 65 | 2.599 – 2.4              | أداء غير متوقع                                       |
| Average   | C <sup>-</sup> | 55 - أقل من 60 | 2.399 – 2.2              | Not at the level expected for graduate work          |
| مقبول   | D <sup>+</sup> | 51 - أقل من 55 | 2.199 – 2.04             | أداء غير مرض   |
| Below average   | D              | 50             | 2.000                    | Unsatisfactory level                                 |
| ضعيف  | F              | 49 – 30        | 0.00                     | راسب   |
| Failure   |                |                |                          | Fail   |
| ضعيف جدا  | F <sup>-</sup> | 1 – أقل من 30  |                          |  |
| Failure   |                |                |                          |  |
| -----   | E              | -----          | 0.00                     | الحالات الخاصة<br>( غياب بعذر مقبول )<br>Conditional |

مادة (21) : تحسب النهاية العظمى لمجموع درجات كل مقرر دراسي على أساس عدد الساعات المعتمدة للمقرر ، ويحسب التقدير العام للطلاب الناجحين في نهاية السنة الجامعية ، وكذلك التقدير العام للأربع سنوات ( المعدل التراكمي ) لدرجة البكالوريوس كما يلي :-

أ) تضرب الدرجة الفعلية التي حصل عليها الطالب في عدد الساعات المعتمدة لكل مقرر والموضحة في هذه اللائحة .



ب) يقسم حاصل جمع ( الدرجات x عدد الساعات المعتمدة ) على مجموع عدد الساعات المعتمدة للمقررات الدراسية ويكون خارج القسمة هو المعدل الفصلي لنجاح الطالب للسنة الجامعية .

ج) يحسب التقدير العام للبكالوريوس ( المعدل التراكمي العام ) على أساس مجموع الدرجات التي حصل عليها الطالب في سنوات الدراسة الأربع ( الدرجات التي حصل عليها الطالب في المقرر x عدد الساعات المعتمدة للمقرر ) ، منسوبة إلى حاصل جمع الساعات المعتمدة لجميع المقررات التي تم دراستها خلال هذه السنوات .

وبذلك يحسب التقدير العام لدرجة البكالوريوس من خلال تقدير يطلق عليه متوسط التقدير العام GPA ، على أساس مجموع نقاط التقدير التي حصل عليها الطالب في مستويات الدراسة الأربع منسوبة إلى مجموع نقاط التقدير للمقررات الدراسية التي درسها الطالب خلال جميع مستويات الدراسة .

$$\text{Grade points average (GPA)} = \frac{\sum (\text{Grade Points} \times \text{Credits})}{\sum \text{Credits}}$$
$$\text{GPA} = \text{Total quality points earned divided by attempted credit hours}$$

د - النقطة النهائية = حاصل ضرب قيمة الرمز x عدد الساعات المعتمدة للمقرر

هـ - المعدل الفعلي = مجموع النقاط النهائية التي حصل عليها الطالب في الفصل الواحد / مقسوما على مجموع الساعات المعتمدة في الفصل الواحد .

و- المعدل التراكمي = مجموع النقاط التي حصل عليها الطالب في جميع المقررات في جميع الفصول الدراسية / مقسوما على مجموع الساعات المعتمدة لهذه المقررات .

وللحصول على مرتبة الشرف Honour يشترط أن يكون الطالب حاصلًا على تقدير B or B+ = GPA على الأقل وهو ما يعادل الحد الأدنى لتقدير جيد جدا في التقديرات اللفظية السابقة وفقا لما جاء بالمادة 85 من اللائحة التنفيذية لقانون تنظيم الجامعات ، ويشترط للحصول الطالب على مرتبة الشرف ألا يكون قد رسب في أي إمتحان تقدم له وأية مستوى دراسي .

مادة (22) : التسجيل الأكاديمي والعبء الدراسي :-

1) يجوز لمجلس الكلية قبول الطلاب الحاصلين على درجة البكالوريوس في : العلوم الصيدلانية ، العلوم الطبية البيطرية ، العلوم الطبية ، العلوم ، التربية ( شعبة البيولوجي ) ، التعاون الزراعي ، التربية النوعية (شعبة الإقتصاد المنزلي) ، وذلك بعد أخذ رأي مجالس الأقسام المختصة ويشترط أن يلتحق الطالب بالمستوى الدراسي الثاني وبالشروط التي يوافق عليها مجلس شؤون التعليم والطلاب بالجامعة ، ويجوز إعفاؤهم من الدراسة والامتحان في المقررات المناظرة لما درسوه بكلياتهم ، طبقا لحكم المادة 170 من قانون تنظيم الجامعات ، ودون الإخلال بحكم المادة 36 من قانون تنظيم الجامعات .

2) يجوز قبول الطلاب الحاصلين على دبلوم المدارس الثانوية الزراعية (نظام الثلاث والخمس سنوات) للحصول على درجة البكالوريوس في العلوم الزراعية ، وفقا للشروط التي يقررها

مجلس الجامعة بعد أخذ رأي مجلس الكلية ، ويتم قبول الطلاب من خلال مكتب تنسيق القبول بالجامعات بعد اجتياز إختبارات المعادلة وإختبارات القدرات التي تجربها الكلية بمعرفتها للطلاب المتقدمين ، وبناء على تلك الشروط تقبل الأعداد التي يحددها مجلس الكلية كل عام ، وتجرى الكلية إختبارات معادلة للطلاب في 3 مقررات تعادل الثانوية العامة يختارها الطالب من بين المقررات الأساسية الواردة بالمادة ( 11 ) من هذه اللائحة والتي تتوافق مع مقررات الثانوية العامة ، وفقا لما يقرره مجلس الكلية ، ويؤدي الطالب الامتحان في مقررات المعادلة داخل الكلية على مدي ثلاثة أسابيع على الأكثر مقابل سداد رسوم أداء الإمتحان وفقا لما يقرره مجلس الجامعة بعد أخذ رأي مجلس الكلية ، ويكون الإمتحان مقسم لمرحلتين ، إختبار تحريري موحد من 70 درجة ، وإختبار شفوي من 30 درجة لإختبار قدرات الطالب وميوله ومهاراته ، ويحدد مجلس الكلية مواعيد إنعقاد هذه الإمتحانات بعد أخذ رأي لجنة شئون التعليم والطلاب ، وتقبل الأعداد المطلوبة بالكلية طبقا للتنسيق بناءا على نتائج هذه الإختبارات ومجموع درجات الطالب في الدبلوم الحاصل عليه .

3) يجوز لمجلس الكلية قبول الطلاب الحاصلين على درجة البكالوريوس في العلوم الزراعية ، والذين يرغبون في الحصول على درجة البكالوريوس في تخصص آخر في العلوم الزراعية ، بشرط ألا تقل مدة الدراسة بالتخصص المطلوب عن عامين دراسيين ، ويرسوم دراسية طبقا لما تقرره لوائح المجلس الأعلى للجامعات .

4) يشرف وكيل الكلية لشئون التعليم والطلاب على تنفيذ قواعد التسجيل وإجراءاته ، وإعداد قوائم الطلاب للمجموعات الدراسية ، وإعداد الجداول الدراسية ، وتوزيع الطلاب على المرشدين الأكاديميين ، وتجهيز بطاقات المقررات للطلاب والسجل الأكاديمي لكل طالب ، وتسجل البيانات الأكاديمية في سجلات خاصة معتمدة .

5) الإضافة والحذف والإسحاب وتعديل المسار:-

أ - يجوز للطلاب ، بعد موافقة المرشد الأكاديمي ، أن يحذف أو يضيف مقررا أو أكثر حتى نهاية الأسبوع الثاني على الأكثر من بدء الفصل الدراسي ، وذلك بما لا يخل بالعبء الدراسي المنصوص عليه في هذه اللائحة .

ب - يجوز أن ينسحب الطالب من دراسة أى مقرر حتى نهاية الأسبوع الثاني على الأكثر من بدء الفصل الدراسي ، وذلك بموافقة المرشد الأكاديمي ويسجل هذا المقرر في السجل الأكاديمي للطلاب بتعبير " منسحب " ، بشرط أن لا يكون الطالب قد تجاوز نسبة الغياب المقررة قبل الإنسحاب . وتعرض حالات الانسحاب الاضطرارية بعد هذا الميعاد على لجنة شئون التعليم والطلاب للنظر فيها وإقرارها من مجلس الكلية ، على أن لا يخل الانسحاب بالعبء الدراسي للطلاب الوارد بهذه اللائحة .

ج - يجوز للطلاب تعديل مسار تخصصه بشرط استكمال متطلبات التخصص المرغوب فيه ، مع عدم احتساب الساعات المعتمدة التي اجتازها الطالب من قبل ، والتي لا تقع في مجال

متطلبات التخصص الجديد ، وذلك بعد أخذ رأى المرشد الأكاديمي ، وتوصية لجنة شئون التعليم والطلاب ، وموافقة مجلس الكلية .

مادة (23) : الإنذار الأكاديمي والنقل وإيقاف وإلغاء القيد :-

أ) ينقل الطالب من المستوى الدراسي المقيد به إلى المستوى الذى يليه، إذا نجح فى جميع المقررات الدراسية ، أو كان راسبا فيما لا يزيد عن ست ساعات معتمدة من الصف الدراسي الذى كان مقيدا فيه أو من صفوف دراسية أدنى . وفى جميع البرامج لا يقيد الطالب فى المستوى الثانى إذا كان ناجحاً فيما لا يقل عن (23) ساعة معتمدة ، ويقيد فى المستوى الثالث إذا كان ناجحاً فيما لا يقل عن (59) ساعة معتمدة ، ويقيد فى المستوى الرابع إذا كان ناجحاً فيما لا يقل عن (95) ساعة معتمدة .

ب) يؤدى الطالب الراسب الامتحان فيما رسب فيه مستقلا عن طلاب الصف الدراسي الذى رسب فى مقرراته ، ويعفى من نسب الحضور المقررة بهذه اللائحة ، ومن الإختبارات الدورية للمقررات التى رسب فيها ، وفى هذه الحالة ترصد الدرجة بالنسبة للمقررات التى لها تدريبات عملية على النحو التالى : الامتحان الشفوى (5 درجات) والامتحان التطبيقي (5 درجات) ، والامتحان العملي (10 درجات) . وبالنسبة للمقررات التى ليس لها تدريبات عملية ترصد درجة الإمتحان الشفوى من 10 درجات ، وترصد درجة الإمتحان التطبيقي من 10 درجات ، وتكون درجة الامتحان التحريري فى كلا الحالتين لا تقل عن 80% من الدرجة المقررة للمادة التى رسب فيها .

ج) بالنسبة للمقررات النظرية التى ليس لها تدريبات عملية ترصد درجة الامتحان الشفوى من 10 درجات ، والامتحان التطبيقي من 10 درجات ، وتكون درجة الامتحان التحريري 80% من الدرجة المقررة للمادة التى رسب فيها .

د) إذا حصل الطالب على تقدير تراكمى متدن (أقل من 1.00) ينذر الإنذار الأول ، ويحدد مجلس الكلية درجات التمدنى فى التقدير التراكمي . وإذا تكرر المعدل المتدنى للطالب لنفس الفصل الدراسي ينذر الإنذار الثانى ، ويعتبر الطالب مراقبا أكاديميا ، ولا يسمح له بالتسجيل إلا فى حدود الحد الأدنى وهو 12 ساعة معتمدة .

مادة (24) : يقوم كل برنامج بتدريس أحد المقررات على الأقل من المقررات الإجبارية فى المستوى الثالث باللغة الإنجليزية ، لرفع مستوى اللغة لدى الطلاب ، وفقا لما يقرره مجلس الجامعة بعد أخذ رأى مجلس الكلية طبقا لما جاء بنص المادة 168 من قانون تنظيم الجامعات .

مادة (26) : دور التخرج والتعامل مع الطلاب الراسبين :-

دور التخرج هو الدور الذى يستكمل فيه الطالب عدد الساعات المعتمدة اللازمة للتخرج ويتم ذلك من خلال ثلاثة أدوار على مدى العام هما :

1- دور يونيو: يتم تخرج طلاب المستوى الرابع بعد ظهور نتيجة امتحانات الفصل الدراسي الثاني (دور يونيو) واعتمادها من مجلس الجامعة ، بشرط استيفاء جميع متطلبات التخرج الواردة بهذه اللائحة مع نجاح الطالب في جميع مواد الفصلين الدراسيين للمستوى الرابع وعدم تخلفه في أي مقرر دراسي من السنوات الدراسية السابقة .

2- دور سبتمبر: طلاب المستوى الدراسي النهائي ، الراسيون فيما لا يزيد عن مقررین دراسيين على الأكثر ( 6 ساعات معتمدة على الأكثر ) ، فإنهم يتقدمون للامتحان فيما رسبوا فيه خلال شهر سبتمبر من نفس العام ، ويتم تخرجهم بعد نجاحهم في هذه المقررات في شهر أكتوبر ، فإذا تكرر رسوبهم امتحنوا فيما رسبوا فيه طبقا لموقع المقرر من خطة الدراسة ، وهكذا لحين النجاح في مقررات التخلف .

3- دور يناير: إذا رسب الطالب في دور سبتمبر ، يعاد امتحانه فيما رسب فيه في الأدوار التالية ويسمح بتخرج الطلاب في دور يناير بعد أن يكون الطالب قد أتم استكمال كافة متطلبات التخرج المنصوص عليها في هذه اللائحة.

مادة (27): يشكل مجلس الكلية من بين أعضاء هيئة التدريس بالأقسام الأكاديمية المشاركة في البرنامج الواحد " دوائر علمية " داخلية تخص هذا البرنامج ، وذلك في حالة البرامج التي يشارك فيها أكثر من قسم علمي ، بواقع عضوين على الأكثر من كل قسم ، يعرض عليها شئون المقررات وكافة الشئون التعليمية المتعلقة بهذا البرنامج ، لإبداء الرأي فيها ، وعرضها على مجالس الأقسام المختصة ، ثم علي لجنة شئون التعليم والطلاب ، تمهيدا للعرض علي مجلس الكلية ، ويعين من بين أعضاء كل دائرة علمية رئيسا للبرنامج يكون مسئولاً عن: كافة شئون البرنامج العلمية والفنية والإدارية والمالية، وعن تنفيذ كافة معايير الجودة والإعتماد المتعلقة بالبرنامج ، ووثائق البرنامج ، وتوثيق أنشطته ، وإعتماد البرنامج من الجهة أو الجهات المختصة ، وتنسيق كافة الأمور المتعلقة بالبرنامج مع الأقسام المعنية ومع الجهات المستفيدة من خريجي البرنامج ، وعن ربط البرنامج بسوق العمل .

مادة (28) :-

1- يحدد مجلس الكلية ، بناء على توصية لجنة شئون التعليم والطلاب ، نظام التسجيل للمقررات قبل بدء الدراسة بأسبوع على الأقل ، مع إمكانية التعديل حتى نهاية الأسبوع الثاني بحد أقصى من بدء الفصل الدراسي ، وبعد ذلك لا يحق للطالب تعديل رغبته .

2- يجب على الطالب أن يحدد البرنامج الدراسي الذي يرغب الإلتحاق به ، وذلك بمعاونة المرشد الأكاديمي قبل بداية الفصل الدراسي الثاني من المستوى الثاني بشهر على الأقل ، وعليه بالتالي أن يقوم بإختيار المواد المؤهلة للبرنامج طبقا لما جاء بنص المادة (35) من هذه

اللائحة ، وأن يراعي كافة الشروط المؤهلة للتسجيل في هذا البرنامج ، ولا يجوز للطلاب أن يغير البرنامج الذى التحق به إلا للضرورة القصوى ، بناء على توصية لجنة شئون التعليم والطلاب وموافقة مجلس الكلية .

3- تقوم مجالس الأقسام بمتابعة واعتماد توصيف البرامج والمقررات التى يقوم القسم بتدريسها ، وفقا للمعايير الأكاديمية المرجعية ، وتعرض هذه المحتويات على اللجان المعنية التى يشكلها مجلس الكلية وذلك بمشاركة وحدة ضمان الجودة والاعتماد بالكلية ، ويعتمد مجلس الكلية توصيف البرامج والمقررات التى أقرتها اللجان المشكلة من مجلس الكلية ، وتعتبر محتويات المقررات ملزمة لأعضاء هيئة التدريس القائمين على تدريسها .

4- يخضع الطلاب للأحكام الواردة بقانون تنظيم الجامعات والمتعلقة بالإنداز والفصل من الجامعة وفرص الإعادة أو إعادة القيد ، والأعداز المقبولة ووقف القيد وكافة القواعد والقوانين واللوائح الخاصة بالجامعة والكلية .

5- يحدد مجلس الكلية ، طبقا للأحكام المنظمة لذلك والواردة في قانون تنظيم الجامعات ، الأنشطة الطلابية من جمعيات علمية واتحاد طلاب ونشاط الأسر وخلافه .

6- لا يجوز في نظام الساعات المعتمدة الوارد بهذه اللائحة ، تخريج طلاب قبل المدة المحددة بالقانون للحصول على درجة البكالوريوس طبقا لنص المادة 178 من اللائحة التنفيذية لقانون تنظيم الجامعات (مدة الدراسة لنيل درجة بكالوريوس العلوم الزراعية أربع سنوات) .

7- تقوم لجنة شئون التعليم والطلاب بمتابعة الطلبة دوريا ، من خلال المرشدين الأكاديميين ومجالس الأقسام المعنية ، ويعطى الطالب تحذيرا بحالته الدراسية إذا كان مستواه الدراسي غير مرض ويعتمد مجلس الكلية مستويات المتابعة هذه ، ويحدد درجات التذني التى تستحق المتابعة لنشاط الطالب ، كما يحدد قائمة شرف للطلاب المتفوقين .

8- فى حالة المقررات التى لها متطلب سابق ، يشترط فى تسجيل الطالب لمقرر اختياري من المقررات الواردة بهذه اللائحة ، أن يكون قد نجح فى المتطلب السابق لهذا المقرر .

9- يكون الحد الأدنى لعدد الطلاب المسجلين فى المقرر الواحد 3 طلاب على الأقل ، وفى حالة الضرورة يعرض الأمر على مجلس الكلية لاتخاذ ما يراه مناسباً .

10- فى حالة التخصص العام بالبرنامج يقوم الطالب بدراسة عدد متوازن قدر الإمكان من الساعات المعتمدة للمقررات الإختيارية للأقسام المشتركة بالبرنامج ، وفى حالة رغبة الطالب فى تخصص فرعى داخل البرنامج ، يجب أن يقوم بدراسة عدد من الساعات المعتمدة يتراوح ما بين 12 ساعة كحد أدنى - 15 ساعة معتمدة على الأكثر من المقررات الإختيارية فى مجال التخصص المطلوب بالمستوى الرابع .

11- يجوز عند الإقتضاء إضافة مقررات دراسية إختيارية جديدة لهذه اللائحة أو تعديل محتوى المقرر الدراسي بشرط أن يكون المقرر الأصلي قد تم تدريسه مرتين على الأقل وذلك بموافقة مجلس الجامعة بعد أخذ رأي مجلس الكلية .

12- نظام الاستماع: يجوز لمجلس الكلية ، بعد أخذ رأي مجالس الأقسام العلمية المختصة ، أن يقبل طلاب من كليات الجامعة أو الجامعات الأخرى كمستمعين لبعض المقررات بالكلية ، وفقا للقواعد التي يحددها مجلس الكلية ويوافق عليها مجلس الجامعة ، وتمنح الكلية شهادة حضور هذه المقررات ولا يتبع ذلك منح أى درجة جامعية .  
مادة (29) : للأقسام العلمية أن تنظم دورات تدريبية نوعية في المجالات التي تدخل في اختصاصها وفقاً للنظم التي يقرها مجلس الجامعة بناء علي اقتراح مجلس الكلية .

مادة (30) :-

1- يجوز أن تنظم الكلية رحلات علمية للطلاب داخل أو خارج جمهورية مصر العربية وتعد جزءا مكملًا لدراساتهم العملية ، ويعرض برنامج الرحلات العلمية على لجنة شئون التعليم والطلاب ثم مجلس الكلية مع بداية كل عام دراسي بناء على مقترحات الأقسام العلمية التي تدخل الرحلات العلمية في خططها الدراسية .

2- يجوز لمجلس الكلية أن ينظم دورات تدريبية لغير طلاب الكلية في الموضوعات التي تدخل في اختصاص الكلية ، وذلك وفقا للنظم التي يضعها مجلس الجامعة ، بناء على اقتراح مجلس الكلية .

مادة (33) : توزع المقررات الدراسية وعدد الساعات المعتمدة التي سيقوم الطالب بدراستها لنيل درجة بكالوريوس العلوم الزراعية في برنامج وقاية النبات الواردة في المادة ( 5 ) من هذه اللائحة على النحو التالي :-

مادة (35) : حقيبة المقررات الإختيارية المؤهلة للبرنامج على النحو التالي :-

| عدد الساعات المعتمدة |      |      | المقرر                              | الرقم الكودي<br>للمقرر | البرنامج                             |
|----------------------|------|------|-------------------------------------|------------------------|--------------------------------------|
| مجموع                | عملي | نظري |                                     |                        |                                      |
| 3                    | 2    | 2    | إنتاج حيواني عام                    | Anm 201                | الإنتاج الحيواني<br>والداجنى والسمكي |
| 3                    | 2    | 2    | إنتاج دواجن عام                     | Pol 201                |                                      |
| 3                    | 2    | 2    | مبادئ التزوة السمكية                | Anm 202                |                                      |
| 3                    | 2    | 2    | أسس تغذية الحيوان والدواجن والأسماك | APF 202                |                                      |

## المستوى الثالث

### الفصل الدراسي الأول

#### أ - مقررات اجبارية

| عدد الساعات المعتمدة |      |      | المقرر            | المتطلب السابق | الرقم الكودي |
|----------------------|------|------|-------------------|----------------|--------------|
| مجموع                | عملي | نظري |                   |                |              |
| 3                    | 2    | 2    | تغذية حيوان       | ----           | Anm 303      |
| 3                    | 2    | 2    | أسس إنتاج الأسماك | ----           | Anm 310      |
| 3                    | 2    | 2    | فسيولوجيا الدواجن | ----           | Pol 302      |
| 3                    | 2    | 2    | إرشاد زراعي       | ----           | Ext 309      |
| 3                    | 2    | 2    | اختياري (1)       |                |              |
| 3                    | 2    | 2    | اختياري (2)       |                |              |

#### ب - مقررات اختيارية من داخل البرنامج (1)

| عدد الساعات المعتمدة |      |      | المقرر                | المتطلب السابق | الرقم الكودي |
|----------------------|------|------|-----------------------|----------------|--------------|
| مجموع                | عملي | نظري |                       |                |              |
| 3                    | 2    | 2    | تنشئة صغار المجترات   | ----           | Anm 304      |
| 3                    | 2    | 2    | انتاج الأرنب          | ----           | Pol 303      |
| 3                    | 2    | 2    | البيئة وانتاج الدواجن | ----           | Pol 304      |
| 3                    | 2    | 2    | نظم إنتاج الأسماك     | ----           | Anm 311      |

#### ج- مقررات اختيارية من خارج البرنامج (2)

| عدد الساعات المعتمدة |      |      | المقرر                    | المتطلب السابق | الرقم الكودي |
|----------------------|------|------|---------------------------|----------------|--------------|
| مجموع                | عملي | نظري |                           |                |              |
| 3                    | 2    | 2    | تكنولوجيا اللحوم والأسماك | ----           | Fod 306      |
| 3                    | 2    | 2    | ميكروبيولوجي خاص ( ح )    | ----           | Mic 307      |
| 3                    | 2    | 2    | حشرات طبية وبيطرية        | ----           | Ent 3411     |
| 3                    | 2    | 2    | إدارة الأعمال المزرعية    | ----           | Ecn 306      |
| 3                    | 2    | 2    | تصميم وتحليل تجارب        | ----           | Agr 2303     |
| 3                    | 2    | 2    | اقتصاديات إنتاج الدواجن   | ----           | Ecn 309      |



## الفصل الدراسي الثاني

### أ - مقررات إجبارية

| عدد الساعات المعتمدة |      |      | المقرر                               | المتطلب السابق | الرقم الكودي |
|----------------------|------|------|--------------------------------------|----------------|--------------|
| مجموع                | عملي | نظري |                                      |                |              |
| 3                    | 2    | 2    | فسيولوجيا حيوانات المزرعة            | ----           | Anm 305      |
| 3                    | 2    | 2    | رعاية و إنتاج حيوانات المزرعة        | ----           | Anm 306      |
| 3                    | 2    | 2    | تغذية دواجن                          | ----           | Pol 306      |
| 3                    | 2    | 2    | آلات مزارع الإنتاج الحيواني والداجني | ----           | Eng 327      |
| 3                    | 2    | 2    | اختياري ( 1 )                        |                |              |
| 3                    | 2    | 2    | اختياري ( 2 )                        |                |              |

### ب - مقررات اختيارية من داخل البرنامج (1)

| عدد الساعات المعتمدة |      |      | المقرر                       | المتطلب السابق | الرقم الكودي |
|----------------------|------|------|------------------------------|----------------|--------------|
| مجموع                | عملي | نظري |                              |                |              |
| 3                    | 2    | 2    | إنتاج الاغنام والماعز والابل | ----           | Anm 307      |
| 3                    | 2    | 2    | تصنيع وتحليل علائق حيوانية   | ----           | Anm 308      |
| 3                    | 2    | 2    | الاستزراع السمكي             | ----           | Anm 312      |
| 3                    | 2    | 2    | فسيولوجيا الخصوبة والقس      | ----           | Pol 307      |

### ج- مقررات اختيارية من خارج البرنامج (2)

| عدد الساعات المعتمدة |      |      | المقرر   | المتطلب السابق | الرقم الكودي |
|----------------------|------|------|--|----------------|--------------|
| مجموع                | عملي | نظري |  |                |              |
| 3                    | 2    | 2    | إنتاج محاصيل علف ومراعي                                    | ----           | Agr 3412     |
| 3                    | 2    | 2    | تطبيقات حاسب الي في مجال الإنتاج الحيواني والداجني والسمكي | Agr 2303       | Unv 308      |
| 3                    | 2    | 2    | وراثة عشائر (خاص)  | ----           | Gen 309      |
| 3                    | 2    | 2    | تقييم المشروعات الزراعية                                   | ----           | Ecn 3412     |
| 3                    | 2    | 2    | تحليل الأراضي والمياه والنبات                              | ----           | Sol 321      |
| 3                    | 2    | 2    | أفات حيوانية طبية وبيطرية                                  | ----           | Zol 303      |

## المستوى الرابع

### الفصل الدراسي الاول

#### أ - مقررات إجبارية

| عدد الساعات المعتمدة |      |      | المقرر                          | المتطلب السابق | الرقم الكودي |
|----------------------|------|------|---------------------------------|----------------|--------------|
| مجموع                | عملي | نظري |                                 |                |              |
| 3                    | 2    | 2    | تربية الحيوان                   | ----           | Anm 413      |
| 3                    | 2    | 2    | انتاج دجاج اللحم والبيض         | ----           | Pol 408      |
| 3                    | 2    | 2    | التقنيات الحيوية وانتاج الدواجن | ----           | Pol 409      |
| 3                    | 2    | 2    | اختياري (1)                     |                |              |
| 3                    | 2    | 2    | اختياري (1)                     |                |              |
| 3                    | 2    | 2    | اختياري (1)                     |                |              |

#### ب - مقررات إنتاج الحيوان - إختياري ( 1 )

| عدد الساعات المعتمدة |      |      | المقرر                                  | المتطلب السابق | الرقم الكودي |
|----------------------|------|------|---|----------------|--------------|
| مجموع                | عملي | نظري |   |                |              |
| 3                    | 2    | 2    | إنتاج حيوانات اللبن                     | ----           | Anm 414      |
| 3                    | 2    | 2    | التطور والنمو في الحيوان                | ----           | Anm 415      |
| 3                    | 2    | 2    | التغذية العلاجية لحيوانات المزرعة       | ----           | Anm 416      |
| 3                    | 2    | 2    | اسس تحليل البيانات والأحصاءات الحيوانية | Agr 304        | Anm 417      |
| 3                    | 2    | 2    | الرعاية الصحية لحيوانات المزرعة         | ----           | Anm 418      |
| 3                    | 2    | 2    | سلوكيات وحقوق الحيوان                   | ----           | Anm 419      |
| 3                    | 2    | 2    | فسيولوجيا الغدد الصماء والأقلمة         | ----           | Anm 420      |

#### ج - مقررات إنتاج الدواجن - إختياري ( 1 )

| عدد الساعات المعتمدة |      |      | المقرر                                | المتطلب السابق | الرقم الكودي |
|----------------------|------|------|---------------------------------------|----------------|--------------|
| مجموع                | عملي | نظري |                                       |                |              |
| 3                    | 2    | 2    | إنتاج السممان والحمام والنعام         | ----           | Pol 410      |
| 3                    | 2    | 2    | تصنيع علائق الدواجن                   | ----           | Pol 411      |
| 3                    | 2    | 2    | فسيولوجيا الهرمونات في الدواجن        | ----           | Pol 412      |
| 3                    | 2    | 2    | الهضم و التمثيل الغذائي في الدواجن    | ----           | Pol 413      |
| 3                    | 2    | 2    | اسس تحليل البيانات والأحصاءات الداجنة | ----           | Pol 414      |
| 3                    | 2    | 2    | الطيور والحيوانات الداجنة             | ----           | Pol 415      |

د - مقررات إنتاج الأسماك - إختياري ( 1 )

| عدد الساعات المعتمدة |      |      | المقرر                                   | المتطلب السابق | الرقم الكودي |
|----------------------|------|------|--|----------------|--------------|
| مجموع                | عملي | نظري |  |                |              |
| 3                    | 2    | 2    | الأستزراع البحري                         | ----           | Anm 427      |
| 3                    | 2    | 2    | أسماك الزينة                             | ----           | Anm 428      |
| 3                    | 2    | 2    | البيئة المائية للأسماك                   | ----           | Anm 429      |
| 3                    | 2    | 2    | زراعة رخويات وقشريات                     | ----           | Anm 430      |
| 3                    | 2    | 2    | الاحتياجات الغذائية وتصنيع اعلاف الأسماك | ----           | Anm 431      |
| 3                    | 2    | 2    | فسيولوجيا الأسماك                        | ----           | Anm 432      |
| 3                    | 2    | 2    | تربية الأسماك                            | ----           | Anm 433      |

**الفصل الدراسي الثاني**

أ - مقررات إجبارية

| عدد الساعات المعتمدة |      |      | المقرر                               | المتطلب السابق | الرقم الكودي |
|----------------------|------|------|--------------------------------------|----------------|--------------|
| مجموع                | عملي | نظري |                                      |                |              |
| 3                    | 2    | 2    | احتياجات غذائية وتكوين علائق حيوانية | ----           | Anm 421      |
| 3                    | 2    | 2    | تغذية أسماك                          | ----           | Anm 434      |
| 3                    | 2    | 2    | رعاية وتربية الدواجن                 | ----           | Pol 416      |
| 3                    | 4    | 1    | مشروع التخرج                         | ----           | Unv 411      |
| 3                    | 2    | 2    | إختياري ( 1 )                        |                |              |
| 3                    | 2    | 2    | إختياري ( 1 )                        |                |              |

ب - مقررات إنتاج الحيوان - إختياري ( 1 )

| عدد الساعات المعتمدة |      |      | المقرر                             | المتطلب السابق | الرقم الكودي |
|----------------------|------|------|------------------------------------|----------------|--------------|
| مجموع                | عملي | نظري |                                    |                |              |
| 3                    | 2    | 2    | فسيولوجيا إدرار اللبن              | ----           | Anm 422      |
| 3                    | 2    | 2    | التحسين الوراثي في حيوانات المزرعة | ----           | Anm 423      |
| 3                    | 2    | 2    | فسيولوجيا التناسل والتلقيح         | ----           | Anm 424      |
| 3                    | 2    | 2    | تقنيات حيوية حيوانية               | ----           | Anm 425      |
| 3                    | 2    | 2    | إنتاج حيوانات اللحم                | ----           | Anm 426      |

ج - مقررات إنتاج الدواجن - إختياري ( 1 )

| عدد الساعات المعتمدة |      |      | المقرر                       | المتطلب السابق | الرقم الكودي |
|----------------------|------|------|------------------------------|----------------|--------------|
| مجموع                | عملي | نظري |                              |                |              |
| 3                    | 2    | 2    | التحسين الوراثي للدواجن      | ----           | Pol 417      |
| 3                    | 2    | 2    | تفريخ وحضانة الطيور          | ----           | Pol 418      |
| 3                    | 2    | 2    | صحة وأمراض سوء تغذية الدواجن | ----           | Pol 419      |
| 3                    | 2    | 2    | فسيولوجيا المناعة في الطيور  | Pol 412        | Pol 420      |
| 3                    | 2    | 2    | انشاء وإدارة مزارع الدواجن   | ----           | Pol 421      |

د - مقررات إنتاج الأسماك - إختياري ( 1 )

| عدد الساعات المعتمدة |      |      | المقرر                         | المتطلب السابق | الرقم الكودي |
|----------------------|------|------|--------------------------------|----------------|--------------|
| مجموع                | عملي | نظري |                                |                |              |
| 3                    | 2    | 2    | تصميم وانشاء المزارع السمكية   | ----           | Anm 435      |
| 3                    | 2    | 2    | المفرخات السمكية               | ----           | Anm 436      |
| 3                    | 2    | 2    | معدات والآلات الاستزراع المائي | Anm 311        | Anm 437      |
| 3                    | 2    | 2    | رعاية وأمراض الأسماك           | ----           | Anm 438      |

طرق وقواعد تقييم المتحقيين بالبرنامج :

| الطريقة             | ما تقيسه من المخرجات التعليمية المستهدفة       |
|---------------------|--|
| 1- إمتحان نصف الترم | لقياس مهارات المعرفة والفهم والمهارات الذهنية. |
| 2- أعمال فصلية.     | لقياس المهارات الذهنية والعامية.               |
| 3- إمتحان عملي      | لقياس المهارات المهنية والعملية.               |
| 4- إمتحان شفوي      | لقياس مهارات المعرفة والفهم والمهارات الذهنية. |
| 5- إمتحان تحريري    | لقياس مهارات المعرفة والفهم والمهارات الذهنية  |

طرق تقييم البرنامج :

| القائم بالتقويم              | الوسيلة                 |
|------------------------------|-------------------------|
| 1- طلاب الفرقة النهائية      | إستبيانات مقابلات       |
| 2- الخريجون                  | إستبيانات               |
| 3- أصحاب الأعمال             | إستبيانات مقابلات شخصية |
| 4- مقيم خارجي أو ممتحن خارجي | تقارير                  |
| 5- طرق أخرى                  | -                       |

## التدريب الميداني

## تدريب ميداني 1

**المستوى:** صيف المستوى الثاني

**البرنامج التابع له التدريب:** برنامج الإنتاج الحيواني والداجني والسكي.

**عدد الساعات المعتمدة:** ثمانية ساعات يومياً لمدة 40 يوماً.

**هدف التدريب:** إكساب الطالب بعض الأسس العلمية والعملية في جميع مجالات أقسام إنتاج

الحيوان وإنتاج الدواجن بما يخدم مجال الإنتاج الحيواني والداجني والسكي.

يتم تدريب الطالب بأقسام إنتاج الحيوان وإنتاج الدواجن وذلك لمدة ثمانية ساعات يومياً لمدة ستة

أسابيع (أربعون يوماً بواقع 20 يوم بكل قسم) تبعاً للخطة التدريبية لكل قسم.

### توزيع الدرجات:

نسبة الحضور و الغياب والسلوك 25%

ملف إنجاز الطالب لأنشطة التدريب 25%

تقييم أنشطة التدريب 50%

الإجمالي: 100%

## تدريب ميداني 2

**المستوى:** صيف المستوى الثالث

**البرنامج التابع له التدريب:** برنامج الإنتاج الحيواني والداجني والسكي.

**عدد الساعات المعتمدة:** ثمانية ساعات يومياً لمدة ستة أسابيع

**هدف التدريب:** إكساب الطالب بعض الأسس العلمية والعملية في جميع مجالات الأقسام

المعنية بالبرنامج (إنتاج الحيوان وإنتاج الدواجن) بما يخدم مجال الإنتاج الحيواني والداجني والسكي.

-يتم تدريب الطالب بأقسام إنتاج الحيوان وإنتاج الدواجن وذلك لمدة ثمانية ساعات يومياً لمدة ستة

أسابيع (بواقع ثلاثة أسابيع بكل قسم) تبعاً للخطة التدريبية لكل قسم.

### توزيع الدرجات

نسبة الحضور و الغياب والسلوك 25%

ملف إنجاز الطالب لأنشطة التدريب 25%

تقييم أنشطة التدريب 50%

الإجمالي: 100%

### مجالات التدريب الميداني لإعداد الخريج:

وضعت الخطة التدريبية لطلاب البرنامج لتتوافق مع رؤية الكلية وتنمية مواهب وقدرات الطالب عن طريق دفعه للتعليم الذاتي والتعاوني وتشجيعه على الابتكار والإختراع والإتصال، الأمر الذي يؤهله لإدارة مشروع استثماري خاص به يتواءم مع حاجة الإقليم معتمداً على نفسه كمنتج صغير قادر على الابتكار مما يؤدي بدوره إلى الحد من البطالة وزيادة الدخل القومي ورفع مستوى المعيشة للأفراد.

تم تخطيط البرنامج التدريبي لتشمل:

- التدريب بالمعامل والمزارع البحثية للأقسام المعنية بالكلية.
- التدريب بمزارع انتاج وتربية الدواجن وانتاج البيض ومعامل التفريخ.
- التدريب بمزارع الأرانب والسمن.
- التدريب بمزارع الانتاج المكثف للحليب (مزارع الألبان).
- التدريب بمزارع التسمين.
- التدريب بمراكز التلقيح الإصطناعي للأبقار والجاموس.
- التدريب بمزارع انتاج وتربية الأسماك.
- التدريب بمصانع الأعلاف والإضافات الغذائية.
- التدريب بمعاهد بحوث الإنتاج الحيواني والثروة السمكية.
- التدريب بالجمعيات والإدارات الزراعية.
- التدريب بالإدارات البيطرية.

### مجالات العمل:

- العمل بمزارع انتاج وتربية الدواجن وانتاج البيض ومعامل التفريخ.
- إنشاء مزارع الأرانب والسمن.
- مزارع الانتاج المكثف للحليب (مزارع الألبان).
- مزارع التسمين.
- التلقيح الإصطناعي للأبقار والجاموس.
- مزارع انتاج وتربية الأسماك.
- طيور وأسماك الزينة.
- مصانع الأعلاف والإضافات الغذائية.
- تحليل وفحص وتجارة الأعلاف.
- مختبرات التكنولوجيا الحيوية.

## الإرشاد الأكاديمي

( مفهومه – أهدافه )

من هو المرشد الأكاديمي

- المرشد الأكاديمي **Academic advisor**: هو عضو هيئة تدريس الندى يختاره مجلس الكلية بعد ترشيح القسم العلمى له لتوجيه الطالب ومساعدته فى حل المشكلات التى قد تعترضه أثناء الدراسة ويكون رأيه استشاريا.

### أهداف الإرشاد الأكاديمي

تعريف الطالب بلوائح الكلية / أخلاقيات التعلم / القيام بالرعاية العلمية والأكاديمية والاجتماعية والثقافية للطلاب خلال فترة دراسته حتى تخرجه ...

■ ويمكن أن يفيدك المرشد الأكاديمي فى الآتى :-

1. تعريف الطالب بالتقاليد الجامعية وقانون تنظيم الجامعات ولوائح الكلية .
2. يخصص المرشد الأكاديمي بطاقة لكل طالب يسجل فيها كافة البيانات اللازمة عنه ، و النتائج التى حصل عليها .
3. يقوم بمراجعة المقررات التى يسجل فيها الطالب فى كل فصل دراسى حتى تخرجه من الكلية ، ويكون رأى المرشد الأكاديمي استشاريا ، والطالب هو المسئول كلية عن المقررات التى يقوم بالتسجيل فيها بناء على رغبته .
4. تعريف الطالب بكيفية إدارة الوقت ( توزيع الوقت بين وسائل تحصيل المعلومات الخاصة بالمقررات والمذاكرة – النشاطات الطلابية – الوسائل الترفيهية ) .
5. توطيد العلاقة بين الطالب وأعضاء هيئة التدريس وإدارت الكلية المختلفة التى يتعامل معها وذلك بحل المشاكل التى تقابله والتواصل مع أعضاء هيئة التدريس بفاعليه .
6. تعريف الطالب بالموصفات العامة لخريج كليات الزراعة وبرامجها المختلفة ومواصفات كل برنامج طبقا للمعايير القومية الأكاديمية المرجعية وعلاقته بسوق العمل .
7. تحفيز الطلبة والطالبات على الاشتراك فى الأنشطة الطلابية وتوضيح العلاقة بينها وبين التفوق العلمى .
8. تعريف الطالب بأهمية التعامل مع الحاسب الآلى والانترنت للحصول على المعلومات التى تفيده فى استيعاب المقررات وأداء النشاطات المختلفة المطلوبة من قبل القائمين بالتدريس . وتسهيل إمكانية استخدام الطالب لمعامل الحاسب الآلى فى الكلية .
9. تعريف الطالب بنظام المكتبة وكيفية الحصول على المراجع الخاصة بكل مقرر وتسهيل التعامل معها .
10. إكساب الطالب مهارة العمل فى جماعة ومهارة الاتصال كوسيلة لمشاركته فى خدمة المجتمع وتنمية البيئة وكذلك فى سوق العمل وتسهيل مأمورية تدريبيه فى المصانع والمزارع والمؤسسات ذات الصلة بالبرنامج الذى ينتهى إليه الطالب لربطه بسوق العمل .



11. تعريف الطالب بنظام الدراسات العليا بالكلية حتى تكون حافزا لتفوقهم في مرحلة البكالوريوس والتسجيل بعد تخرجهم في إحدى الدبلومات أو برامج الماجستير و الدكتوراه المختلفة
12. تعريف الطالب المتفوق بالمزايا التي تقدمها إدارة الكلية في ضوء لوائح وموارد الكلية .
13. تعريف الطالب بدوره الأساسى فى العملية التعليمية وتوجيهه على التعلم الذاتى والاعتماد على الذات فى حل مشاكله .
14. إرشاد الطالب إلى كيفية ارتباطه بالكلية بعد تخرجه .
- تشجيع الطلاب على القيام بالتدريبات اللازمة لزيادة مداركهم العلمية والثقافية
  - مشاركة الطلاب فى التفكير فى العروض الوظيفية المتوفرة لخريجي الكلية بالتنسيق مع الجهات ذات العلاقة.

## قواعد السلامة والامان في المعامل الدراسية

الدروس المعملية جزء هام في غالبية المقررات الدراسية بالكلية والتي يكتسب الطالب من خلالها مهارات التعامل مع الأجهزة العلمية والزجاجيات والمواد الكيماوية بمختلف أشكالها ، وعليه فإن جميع الطلاب عليهم الالتزام بقواعد السلامة والأمان العامة داخل المعامل الدراسية والتي سنوردها في النقاط التالية بالإضافة إلى أى قاعدة أخرى توجه للطلاب من قبل القائمين على إدارة المعامل الدراسية .

أولاً: قبل الدخول إلى المعمل يجب إتباع الآتى :-

- ارتداء بالطو المعمل الأبيض والتنظيف والذى يفضل أن يكون مصنوعا من القطن وليس الألياف الصناعية.
- ارتداء حذاء كامل يغطى القدم تماما ويمنع تماما ارتداء الصندل أو ما شابه داخل المعمل .
- عدم اصطحاب أى متعلقات شخصية من كتب ومذكرات أو شنط داخل المعمل .
- لا يسمح إطلاقا بالا طعمه والمشروبات داخل المعامل .
- عدم ارتداء الملابس الفضفاضة والحلى داخل المعمل . كما يجب ضم الشعر الطويل إلى الخلف قبل الدخول إلى المعمل .

ثانياً : أثناء التواجد بالمعمل :-

- يجب على الطالب أن يكون يقظا ومتبها طوال فترة وجوده في المعمل.
- يجب التصرف بطريقه مسئولة وجدية في جميع الأوقات داخل المعمل.
- يجب عدم تداول الأحاديث العامة والخاصة أو إلقاء النكات داخل المعمل.
- يجب إتباع التعليمات الخاصة بالدروس العملية التحريرية منها والشفهية .
- في حالة عدم وضوح أى توجيهات يجب الرجوع إلى المسئول عن المعمل قبل إجراء أى تجارب .
- يجب عدم لمس الأجهزة والمواد الكيماوية والمحاليل الموجودة داخل المعمل إلا بتوجيهات من المسئول عن المعمل .
- يجب ارتداء النظارات الواقية عند التعامل مع المواد الكيماوية أو الحرارة ولا يكتفى بالنظارة الطبية إن وجدت .
- على الطالب الالتزام بالمكان المخصص له داخل المعمل وعدم التنقل من مكان لآخر إلا للضرورة التي يتطلبها العمل .
- يجب الحفاظ على مكان العمل نظيفا طوال الوقت وبعد الانتهاء من الدروس العلمية
- يجب ارتداء قفاز مقاوم للكيماويات عند التعامل مع المحاليل والمواد الكيماوية .
- لا يجب استعمال أدوات زجاجيه مكسورة أو مشروخة تجنبنا لحدوث جروح عند الاستخدام يجب معرفة الأماكن المخصصة لطفاية الحريق وطريقة استخدامها
- يفضل عدم استخدام العدسات اللاصقة أثناء العمل بالمعمل الدراسية .

- التجارب التي ينتج عنها أبخره وغازات يجب إجرائها في دولاب الغازات المتوافر في المعمل .
  - لا يجب في أي حال من الأحوال استنشاق المواد الكيميائية السائلة أو تذوقها ويجب الرجوع إلى مسئول المعمل للاستفسار عن المواد الكيميائية.
  - يحذر تماماً استخدام الماصة الخاصة بالمحاليل عن طريق الفم ويجب استخدام ماصه آليه أو المنفاخ المطاط الخاص بذلك .
  - يجب أبعاد اليدين عن العين والوجه أثناء إجراء التجارب ويجب غسلها بالماء والصابون عند الانتهاء من إجراء التجارب .
- ثالثاً: قبل مغادرة المعمل :-
- لا يجب إعادة الكيماويات المستخدمة إلى الوعاء الأصلي ولكن يجب التخلص منها بطريقة صحيحة في الأماكن المخصصة لذلك .
  - يجب إعادة الأجهزة والزجاجات الى المكان المخصص لها .
  - عدم إلقاء الزجاج المكسور في الأحواض ولكن يجب التخلص منها في المكان المخصص لذلك
  - يجب تنظيف الأماكن الخاصة بالطلاب .
  - يجب التأكيد من إطفاء الأجهزة الكهربائية وكذلك إطفاء مصادر الغاز قبل مغادرة المعمل .

## إرشادات لطلاب البرنامج السبيل إلى النجاح والتفوق ( الحقوق والواجبات )

عزيزي الطالب إهتم بالملاحظات التالية لرفع أداء البرنامج والكلية

والإلمام بحقوقك وواجباتك

1. اهتم بالأنشطة الطلابية (ثقافية - رياضية - جواله...ألخ) حيث لا تحتسب عدد أيام الاشتراك بها في نسبة الغياب ، كذلك اهتم بالترشيح في لجان اتحاد الطلاب وبالانضمام إلى الاسر الطلابية والأنشطة الثقافية والرياضية والفنية وغيرها من الأنشطة .
2. اهتم بصفة دائمة بحضور المحاضرات والدروس العملية والامتحانات الدورية خلال الفصل الدراسي مع مراعاة عدم تجاوز الغياب عن النسبة المسموح بها .
3. إجمالي درجات كل مقرر بالكلية 100 درجة موزعة كما يلي : 60 درجة للامتحان النظري النهائي + 40 درجة لأعمال السنة والامتحان العملي النهائي ( 10 درجات أعمال السنة + 10 شفوى + 20 للامتحان العملي النهائي والتطبيقي ) .
4. اهتم بالتواصل مع المرشد الأكاديمي لمساعدتك في حل أى مشكلة تعترضك علمية أو اجتماعية .
5. اهتم بحضور الساعات المكتتبية للمقررات التى تقوم بدراستها مع السادة أعضاء هيئة التدريس لتذليل أى صعوبات في المقرر الذى تقوم بدراسته .
6. اهتم بحضور المعمل من حيث الدخول بكارنيه الكلية وهذا يتطلب تسديد المصروفات منذ بدء العام الجامعى ، الدخول بالبالطو الأبيض ، تواجد كراسة التمارين العملية معك بصفة دائمة بالمعمل لتسجيل نتائج الدرس فيها مباشرة ، واتبع تعليمات أستاذ المعمل .
7. اهتم بتقييم كل مقرر درسته على الانترنت حتى تؤخذ ملاحظاتك في الاعتبار لزيادة تفاعلك مع المحاضر ، وهذا التقييم يتم في نهاية الدراسة وقبل ظهور النتيجة .
8. توجد بالكلية صناديق لتلقى شكاوى الطلاب ، ولك بكل حرية أن تكتب شكاوك ليتم حلها والرد عليها في ضوء الإمكانيات المتاحة بشرط أن توقع عليها وتأكد أنه لن يعلم عنها أحد ولن تضار أبدا من شكاوك .
9. يمكن كتابة شكاوك عن طريق الإنترنت من خلال موقع الكلية رابط إرسال الشكاوى والمقترحات
10. اهتم دائما بالإطلاع على الإعلانات الموجودة بلوحات الإعلانات بالأقسام العلمية وبرعاية الشباب وبشئون الطلاب وبلوحات الإعلانات الرئيسية الأخرى التابعة لإدارة الكلية
11. شارك في الأنشطة المجتمعية من خلال وكيل الكلية لشئون خدمة المجتمع وإدارة الكلية حريصة كل الحرص على نجاحك وتفوقك ورعايتك وتذليل أى عقبات تواجهك في مقابل التزامك بالقواعد البسيطة للطلاب الجامعى .

وإدارة الكلية والبرنامج تتمنى لأبنائها عاماً جامعياً موفقاً بإذن الله .